

13 ตุลาคม ทั้งแผ่นดิน
แต่มีสิ้น คำพ่อสอน ทุกตอนไว้
พอเพียง เลี้ยงฝัน แผ่นดินไทย
รำลึกอยู่ในหัวใจ ไทยทุกคน

ปีที่ 10 ฉบับที่ 10 ประจำเดือน ตุลาคม 2566



ข่าวบัณฑิตวิทยาลัย
GRADUATE NEWS

The Graduate School, Ramkhamhaeng University

บัณฑิตวิทยาลัย มหาวิทยาลัยรามคำแหง

อาคารทำชัย ชั้น 3 หอสมุด บางกะปิ กทม. 10240
โทรศัพท์ 0 2310 8564 www.grad.ru.ac.th e-mail: graduate@ru.ac.th

13 ตุลาคม ใจรำลึก
ไทยทั่วหล้า คิดนึก ถึงวันก่อน
น้ำตาไหล ทั้งพารา พสกนิกร
อนุสรณ์ แผ่นดิน ภูมินทร์ราชา

13 ตุลาคม เราทั้งมอง
พระผู้ครอง ทรงธรรม คำแหล่งหล้า
เสด็จสู่ สวรรคาลัย ในตุลา
ข้าวดีนฟ้า มิลืมเลือน สะเทือนใจ

13 ตุลาคม ทั่วแผ่นดิน
แต่มีสิ้น คำพ่อสอน ทุกตอนไว้
พอเพียง เลี้ยงฝัน แผ่นดินไทย
รำลึกอยู่ ในหัวใจ ไทยทุกคน

13 ตุลาคม ไหว้เหนือเกล้า
พ่อแผ่นดิน ถิ่นไทยเรา ทุกแห่งหน
พระมหากษัตริย์คุณ สุดล้นพัน
ธ ทรงอยู่ ในใจชน นิรันดร



บัณฑิตวิทยาลัย อาคารทำชัยรัตน์ 3 โทร. 02-310-8560-65
www.grad.ru.ac.th

อ. พงศธร นัทธีประทุม
บรรณาธิการ

กองบรรณาธิการ

ข่าวบัณฑิตวิทยาลัย

เจ้าของ บัณฑิตวิทยาลัย มหาวิทยาลัยรามคำแหง

ที่ปรึกษา ผศ. วุฒิสักดิ์ สากเจริญภักดิ์

บรรณาธิการบริหาร รศ. ดร. สุชาชัย สุขผล

บรรณาธิการ อ. พงศธร นัทธีประทุม

ผู้จัดการ นางสาวชัชณี ศรีแก้ว

ช่างภาพ นายอมรศักดิ์ สุวรรณโชติ

ฝ่ายจัดการ นางสาวศศิธร ชำนิชลธิศ

ฝ่ายจัดพิมพ์ นางลักขณา ชงัดภัย

จัดรูปเล่ม นางลักขณา ชงัดภัย, นายอมรศักดิ์ สุวรรณโชติ, นายเกรียงไกร เมฆวิจิตร

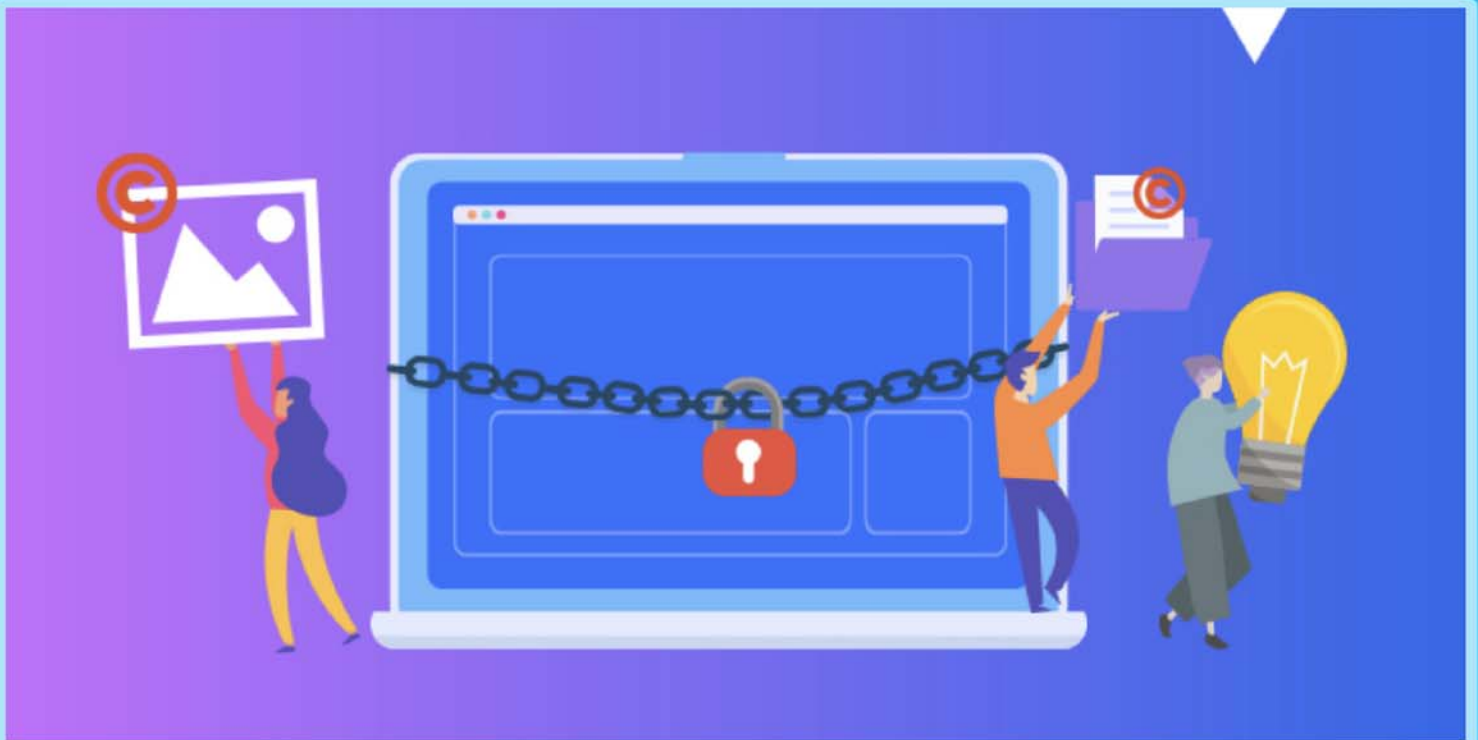
พิสูจน์อักษร กองบรรณาธิการ

การนำผลงานของผู้อื่นมาใช้ต้องให้เครดิตแก่เจ้าของผลงาน

Giving Full Credits to the Original Authors When Using Their Works

(ตอนจบ)

ชัชณี ศรีแก้ว
ฝ่ายมาตรฐานวิชาการ



การนำผลงานของผู้อื่นไปใช้ (ต่อ)

เทคนิคการถ่ายภาพ และสรุปย่อความที่ควรไปฝึก เพื่อให้เกิดทักษะที่จะนำไปใช้ประโยชน์ได้จริง มีวิธีการ และขั้นตอนดังนี้

1. อ่านข้อความที่จะถ่ายภาพ หรือสรุปย่อความ จนเข้าใจข้อความนั้นอย่างทะลุปรุโปร่ง ถ้ายังไม่แน่ใจ ให้อ่านซ้ำหลาย ๆ ครั้ง หากยังตีความไม่ได้ ให้อ่านข้อความที่นำมาก่อน และข้อความที่อยู่ถัดไป เพื่อช่วยให้เข้าใจข้อความที่จะถ่ายภาพ หรือสรุปย่อ

2. หาคำ หรือสำนวนที่มีความหมายเหมือนกับคำ หรือข้อความ ที่จะถ่ายหรือสรุปย่อ (Synonyms) ถ้าท่านเป็นนักอ่าน ท่านจะรู้คำศัพท์ และสำนวนจำนวนมาก ซึ่งจะทำให้ท่านหาคำ สำนวนใหม่ที่มีความหมายเหมือนกับคำ หรือสำนวนเดิมได้ง่าย

3. ปิดข้อความที่จะถ่ายภาพ หรือสรุปย่อความ แล้วลงมือถ่ายภาพ หรือสรุปย่อความ โดยใช้คำใหม่ สำนวนใหม่ ประโยคใหม่ ที่แตกต่างจากคำ หรือสำนวนเดิมให้มากที่สุด

4. โปรดอย่าลืมที่จะอ้างอิง หรือให้เครดิตแก่เจ้าของข้อความที่ท่านนำมาถ่ายหรือสรุปย่อ

บทสรุป

เนื้อหาสาระทั้ง 8 ตอน ในบทความนี้ ได้ให้รายละเอียดเกี่ยวกับ

1. ประเภทของการคัดลอกผลงาน หรือลักษณะของเอกสารที่มีการคัดลอกผลงาน ซึ่งจำแนกออกเป็น 3-5 ประเภทใหญ่ และเอกสารที่มีการคัดลอกบางประเภท แบ่งออกเป็น 11 ลักษณะย่อย

2. โทษของการคัดลอกผลงาน และตัวอย่างผู้คัดลอกผลงาน ซึ่งมีทั้งนักการเมือง ผู้บริหาร นักวิชาการ และนักแสดง

3. สารสนเทศหรือข้อมูลที่ต้องอ้างอิง และไม่ต้องอ้างอิง พร้อมทั้งให้ตัวอย่างสารสนเทศ ทั้ง 2 ชนิด

4. เครื่องมือ หรือซอฟต์แวร์ที่ใช้ในการตรวจจับการคัดลอกผลงาน ซึ่งได้อธิบายโปรแกรมการตรวจจับ 3 โปรแกรม

5. วิธีการนำเอาผลงานของผู้อื่นมาใช้ 3 วิธี คือ การคัดลอกข้อความ การนำข้อความมาถ่ายภาพ หรือ Paraphrasing และการสรุปย่อข้อความ พร้อมทั้งยกตัวอย่างข้อความทั้ง 3 ประเภท

การศึกษาของไทยเราให้ความสำคัญเรื่องการเขียนค่อนข้างน้อย เห็นได้จากการวัดผลการเรียนรู้ มักทำในรูปแบบข้อสอบปรนัย ที่ผู้เรียนเลือกจากคำตอบที่ให้มา โดยไม่ต้องคิด ไม่ต้องประมวลความรู้ที่ผู้เรียนมี ทำให้นักเรียน นักศึกษาคิดไม่เป็น ขาดทักษะและวิธีเขียนที่ถูกต้อง คะแนนที่ได้จากข้อสอบปรนัย ไม่สามารถบ่งบอกว่า ผู้เรียนมีความรู้ในรายวิชามากน้อยเพียงใด ส่วนการสอบที่ผู้เรียนต้องเขียนอธิบายความนั้น ผู้เรียนต้องใช้ทั้งความรู้ในเนื้อหา ความคิด การประมวลและสังเคราะห์ความรู้ ที่มีออกมาเขียนนำเสนอ การศึกษาระดับบัณฑิตศึกษานั้น ใช้การวัดผลด้วยการเขียน ไม่ว่าจะเป็นเรียงความ บทความ งานวิจัย หรือรายงาน เพื่อผู้สอนจะได้มั่นใจว่า นักศึกษามีความรู้ ความเข้าใจในรายวิชานั้นอย่างแท้จริง ซึ่งในการเขียนผลงานดังกล่าว นักศึกษาต้องใช้ทักษะการถ่ายทอดความรู้และการศึกษาในต่างประเทศ ให้ความสำคัญเรื่องเขียนมาก จะเห็นได้จากการรับเข้าศึกษาในมหาวิทยาลัยในต่างประเทศทุกระดับมหาวิทยาลัยจะให้ผู้สมัครเข้าเรียนเขียนเรียงความ (Admission essays) เพื่อดูว่า ผู้สมัครมีทักษะการเขียนมากพอที่จะเรียนจนสำเร็จการศึกษาได้หรือไม่

เอกสารอ้างอิง

ยุพิน เตชะมณี. (2559). การนำผลงานของผู้อื่นมาใช้ต้องให้เครดิตแก่เจ้าของผลงาน. *วารสารสารสนเทศศาสตร์*, 34(3), 115-117.

อิทธิพลการสื่อสารอัลกอริทึมในเครือข่ายสังคมออนไลน์

รศ. ดร. สุระชัย ชูผูก
คณะสื่อสารมวลชน ม. รามคำแหง



เครือข่ายสังคมออนไลน์กำลังจะเปลี่ยนไป เนื่องจากรูปแบบการสื่อสารอัลกอริทึมถูกออกแบบให้เปลี่ยนแปลงไป นำทางให้ผู้คนก้าวเดินออกไปในโลกออนไลน์ที่แตกต่าง จากสังคมออนไลน์อาภกลายเป็นสังคมเดี่ยวตายได้ในไม่ช้า

ระบบเครือข่ายสังคมออนไลน์ ไม่ว่าจะเป็น ทวิตเตอร์ เฟซบุ๊ก อินสตาแกรม ฯลฯ ล้วนถูกออกแบบให้เป็นแพลตฟอร์มหรือชุมชนพื้นที่ที่เปิดให้ทุกคนมาร่วมกันสร้างสรรค์ ด้วยการออกแบบระบบหลังบ้าน หรือมักเรียกกันว่า อัลกอริทึม (Algorithm) เป็นชุดคำสั่งและตัวประมวลผลตามฐานข้อมูลที่ถูกหุ่นยนต์ (Bot) เก็บข้อมูลมาจากผู้ใช้งานและผู้เกี่ยวข้อง

ดังนั้นสิ่งที่เราได้รับรู้ ได้พบเจอบนหน้าจอมือถือหรือคอมพิวเตอร์เมื่อเข้าสู่ระบบเครือข่ายสังคมออนไลน์ ก็ล้วนอยู่ภายใต้อิทธิพลของการสื่อสารอัลกอริทึม (Algorithmic communication) ซึ่งก็คือ กระบวนการการสื่อสารที่อาศัยการออกแบบแผนผังขั้นตอนการประมวลผลในระบบคอมพิวเตอร์เพื่อค้นหาทางออกหรือทางเลือกในการสื่อสารที่ดีที่สุดตามกรอบข้อมูลที่มีต้นทางมาจากการเลือกทำการสื่อสารของผู้ส่งสารในจุดเริ่มต้น ที่ระบบถูกออกแบบไว้จะประมวลผลค้นหาทางเลือกและนำเสนอเส้นทางการสื่อสารที่ระบบประมวลผลคิดว่าที่ดีที่สุด ถูกต้องที่สุดมาให้

การสื่อสารด้วยระบบอัลกอริทึมนี้ได้ถูกประยุกต์ใช้อย่างกว้างขวางสู่ประชาชนทั่วผ่านระบบเครือข่ายสังคมออนไลน์ โดยเฉพาะอย่างยิ่งในระบบปฏิบัติการของ เฟซบุ๊ก (Facebook) ตั้งเมื่อปีค.ศ. 2004 ในรูปแบบ Friendship Algorithm กล่าวคือมีการเขียนโปรแกรมวางแผนเพื่อสร้างเครือข่ายสังคมออนไลน์ผ่านความสัมพันธ์ของเพื่อนคู่เพื่อนและกิจกรรมที่เกี่ยวข้องกับเพื่อนกลุ่มต่างๆ ที่เกี่ยวเนื่องขยายตัวออกไปเรื่อยๆ

Friendship Algorithm ของเฟซบุ๊กทำให้ผู้คนได้พบเจอเพื่อนเก่า ได้เจอเพื่อนของเพื่อน ได้รู้จักกลุ่มเพื่อนใหม่ที่มีความชื่นชอบในกิจกรรมต่างๆ ที่คล้ายคลึงกันในเครือข่ายสังคมออนไลน์ที่ขยายตัวออกไปเรื่อยๆ ทำให้คนอยากไขว่และแชร์สิ่งต่างๆ กันอย่างกว้างขวางไร้ขีดจำกัดจนนำไปสู่การสร้างสรรค์กิจกรรมต่างๆ ร่วมกันในเครือข่ายสังคมในโลกความเป็นจริง เกิดปฏิสัมพันธ์การเรียนรู้ร่วมกันในมิติต่างๆ มากมาย สอดคล้องกับคุณลักษณะความเป็นสัตว์สังคมของมนุษย์

อย่างไรก็ตามเมื่อเกิดแอปพลิเคชัน ตี๊กต็อก (Tiktok) ที่เป็นบริการเครือข่ายสังคมออนไลน์ในปี ค.ศ. 2016 ได้ทำให้รูปแบบความนิยมเครือข่ายสังคมออนไลน์เปลี่ยนแปลงไปจากเดิม บริการตี๊กต็อกได้เปิดพื้นที่ให้ผู้คนต่างๆ สามารถสร้างสรรค์คลิปวิดีโอพร้อมภาพ เสียง กราฟิกตกแต่งอย่างง่าย ๆ สั้น ๆ เผยแพร่สู่โลกออนไลน์ที่ไร้ขีดจำกัด สร้างความสนุกสนาน ตื่นเต้นเร้าใจมากมาย จนทำให้เฟซบุ๊กต้องปรับตัวมาเล่นในสมรภูมิกลิปสั้นในแบบของ เฟซบุ๊กกริล (Reel) ที่เป็นการสร้างคลิปสั้นแบบเดียวกับตี๊กต็อก ภายใต้การขึ้นระบบ Personalized Algorithm ระบบที่กำลังโดดเด่นด้วยผู้คน

Personalized Algorithm เป็นรูปแบบการออกแบบให้เราได้เห็นวิดีโอไหนแบบใดก็ขึ้นกับพฤติกรรมความชื่นชอบที่เราชอบเลือกดูแล้วระบบจะนำไปประมวลผลค้นหาเรื่องราวคล้ายคลึงจากหลากหลายผู้คนที่น่าเสนอไว้ในโลกออนไลน์มาให้เราตลอดเวลา ขณะเดียวกันภายใต้การเลือกดูเช่นนี้ถูกตีความว่าเป็นสิ่งที่เราสนใจมากกว่าสิ่งอื่น ทำให้พื้นที่ของกิจกรรมเพื่อนฝูงในลักษณะอื่นๆ ถูกลดความสำคัญในการนำเสนอขึ้นมาให้เราพบเห็น ดังนั้นยิ่งเราดูคลิปสั้นในเครือข่ายสังคมออนไลน์มากเท่าใด เราก็จะรับข่าวคราว เรื่องราวของเพื่อน ๆ เดิมในระบบ Friendship Algorithm น้อยลงไปเท่านั้น

สิ่งที่เกิดขึ้นตามมาคือ เราเริ่มอยู่คนเดียว ดูคลิปสนุกอยู่คนเดียวตามความชื่นชอบ และคิดหาทำคลิปสั้นของเราคนเดียวออกไป ทำให้ปฏิสัมพันธ์กับผู้คนทั้งในโลกออนไลน์และออฟไลน์ลดน้อยถอยลงหากไม่สร้างสมดุลในการบริโภคชนิดของสื่อสังคมออนไลน์ให้เหมาะสมพอ คลิปวิดีโอสั้นในทางนิเทศศาสตร์ถือว่าเป็นสื่อร้อน (Hot media) ที่จะตรึงเราไว้กับกรอบจินตนาการที่คลิปนำทาง เราไม่ต้องใช้ความคิดอะไรนอกจากนึกจินตนาการตามไป สมดุลระหว่างสมองส่วนความคิด (สมองส่วนหน้า) กับส่วนนึก (สมองส่วนข้าง) จะค่อย ๆ เสียสมดุลอันอาจนำพาผู้คนไปสู่สังคมแห่งโรคซึมเศร้าได้ในอนาคต หากขาดการตระหนักรู้เท่าทันทั้งในระดับบุคคลและในนโยบายระดับต่างๆ

เอกสารอ้างอิง

Roughgarden, T. (2015). *Communication complexity (for algorithm designers)*. Retrieved Sep 15, 2023, from <https://theory.stanford.edu/~tim/w15/l/w15.pdf>

Geyser, W. (2022). *How Does the TikTok Algorithm Work?*. Retrieved Sep 15, 2023, from <https://influencermarketinghub.com/tiktok-algorithm>

Thesis Clinic

บริการรับให้คำปรึกษาแนะนำ

รูปแบบการพิมพ์ การอ้างอิง การส่งตรวจรูปเล่ม ในดุษฎีนิพนธ์

วิทยานิพนธ์ สารนิพนธ์ และการศึกษาอิสระ

โดยผู้ตรวจรูปแบบของบัณฑิตวิทยาลัย

ในวันและเวลาราชการ

โทร. 02-3108557





แนวปฏิบัติการเปลี่ยนแผนการศึกษา/การเปลี่ยนสาขาวิชา

สำหรับนักศึกษาที่ประสงค์จะเปลี่ยนแผนการศึกษา/เปลี่ยนสาขาวิชา ต้องศึกษาในแผน การศึกษาเดิม/สาขาวิชาเดิมมาแล้วไม่น้อยกว่า 1 ภาคการศึกษาปกติ และยังคงมีสถานภาพเป็นนักศึกษา ซึ่งนักศึกษาต้องดำเนินการตามขั้นตอน ดังนี้

1. กรณีเปลี่ยนแผนการศึกษา

1.1 นักศึกษาต้องติดต่อภาควิชา และ/หรือบัณฑิตศึกษาคณะที่นักศึกษาสังกัด โดยเขียนคำร้องขอเปลี่ยนแผนการศึกษา และยื่นคำร้องขอเปลี่ยนแผนการศึกษาที่บัณฑิตศึกษาคณะ โดยมีความเห็นชอบของอาจารย์ที่ปรึกษาประจำสาขาวิชา และประธานกรรมการสาขาวิชา เสนอขอคนบตีบัณฑิตวิทยาลัย ผ่านผู้อำนวยการบัณฑิตศึกษาคณะเพื่อขออนุมัติ

1.2 กรณีนักศึกษาแผน ก ที่ลงทะเบียนเรียนวิชาวิทยานิพนธ์ไว้แล้วในภาคการศึกษาที่ผ่านมาให้ดำเนินการดังนี้

1.2.1 เขียนคำร้องขอเปลี่ยนแผนการศึกษาโดยดำเนินการตามข้อ 1.1 พร้อมแนบบัตรบอกเลิกบอกเพิ่มกระบวนวิชา ในกระบวนวิชาวิทยานิพนธ์

1.2.2 เมื่อได้รับการอนุมัติแล้ว กระบวนวิชาวิทยานิพนธ์ จะได้รับการบันทึกผลการศึกษาเป็น W (Withdrawal)

1.3 เมื่อคนบตีบัณฑิตวิทยาลัยอนุมัติเรื่องแล้ว ให้นักศึกษาติดต่อที่บัณฑิตวิทยาลัยอาคารท่าชัย ชั้น 1 เพื่อชำระค่าธรรมเนียมการเปลี่ยนแผนการศึกษา แยกตามประเภทนักศึกษา ดังนี้

1.3.1 นักศึกษาภาคปกติ จำนวน 500 บาท

1.3.2 นักศึกษาภาคพิเศษ จำนวน 1,000 บาท

***ทั้งนี้ นักศึกษาต้องดำเนินการให้แล้วเสร็จ ก่อนกำหนดการลงทะเบียนเรียนในภาคการศึกษาถัดไปที่ต้องเรียนในแผนการศึกษาใหม่

2. กรณีการเปลี่ยนสาขาวิชา

2.1 นักศึกษาต้องติดต่อภาควิชา และ/หรือบัณฑิตศึกษาคณะที่นักศึกษาสังกัด โดยเขียนคำร้องขอเปลี่ยนสาขาวิชา และยื่นคำร้องขอเปลี่ยนสาขาวิชาที่บัณฑิตศึกษาคณะ โดยมีความเห็นชอบของอาจารย์ที่ปรึกษาประจำสาขาวิชา และประธานกรรมการสาขาวิชาทั้ง 2 สาขาวิชา (สาขาวิชาเดิม/สาขาวิชาใหม่) เสนอขอคนบตีบัณฑิตวิทยาลัย ผ่านผู้อำนวยการบัณฑิตศึกษาคณะ เพื่อขออนุมัติ

2.2 เมื่อคนบตีบัณฑิตวิทยาลัยอนุมัติเรื่องแล้ว ให้นักศึกษาติดต่อที่บัณฑิตวิทยาลัย อาคารท่าชัย ชั้น 1 เพื่อดำเนินการชำระค่าธรรมเนียม ดังนี้

2.2.1 ชำระค่าธรรมเนียมการเปลี่ยนสาขาวิชา แยกตามประเภทนักศึกษา ดังนี้

2.2.1 นักศึกษาภาคปกติ จำนวน 500 บาท

2.2.2 นักศึกษาภาคพิเศษ จำนวน 1,000 บาท

2.2.2 ชำระค่าธรรมเนียมการทำบัตรประจำตัวนักศึกษฉบับใหม่

(เปลี่ยนรหัสประจำตัว นักศึกษาใหม่) จำนวน 100 บาท

***ทั้งนี้ นักศึกษาต้องดำเนินการให้แล้วเสร็จ ก่อนการลงทะเบียนเรียนในภาคการศึกษาถัดไป และการนับระยะเวลาการศึกษา นับต่อเนื่องจากสาขาวิชาเดิม