



12 สิงหาคม พระมารดาแห่งแผ่นดิน  
ขอพระองค์ทรงพระเจริญยิ่งยืนนาน  
ด้วยเกล้าด้วยกระหม่อม ขอเดชะ  
ข้าพระพุทธเจ้า บัณฑิตวิทยาลัย มหาวิทยาลัยรามคำแหง

ปีที่ 8 ฉบับ 8 ประจำเดือน สิงหาคม 2564



**ข่าวบัณฑิตวิทยาลัย**  
**GRADUATE NEWS**  
The Graduate School, Ramkhamhaeng University

บัณฑิตวิทยาลัย มหาวิทยาลัยรามคำแหง

อาคารท่าชัย ชั้น 3 ห้วยหมาก บางกะปิ กทม. 10240  
โทรศัพท์ 0 2310 8564 [www.grad.ru.ac.th](http://www.grad.ru.ac.th) e-mail: [graduate@ru.ac.th](mailto:graduate@ru.ac.th)

สิ่งที่ยังคงต้องกล่าวถึงอย่างต่อเนื่อง ก็คงเป็นเรื่องสถานการณ์โรคภัยที่ยังคงมีการแพร่ระบาดโดยไม่มีที่ท่าว่าจะหยุดลงไปในขณะนี้ แม้ว่าจะกลางปีเข้ามาแล้ว แต่เรายังอาจที่จะต้องอยู่กับโรคนี้ ไปจนถึงปลายปีหรือกระทั่งปีหน้าเลยก็ได้ เมื่อเกิดเหตุการณ์เหล่านี้ หลาย ๆ สิ่ง หลาย ๆ อย่าง เปลี่ยนแปลงตามไป การปรับตัวให้ทันต่อสถานการณ์ จึงเป็นเรื่องจำเป็นอย่างยิ่ง ใครปรับตัวได้ ก็อยู่รอดปลอดภัย แต่หากปรับตัวไม่ได้ก็อาจต้องสะดุด หยุดลง หลายอย่างเราไม่เคยทำในยุคนี้ อาจต้องมีการเรียนรู้ ที่จะเอาตัวรอด วิกฤตสร้างโอกาส อยากให้เราคิดกันแบบนี้ เมื่อคิดได้และตั้งใจเรียนรู้ พลิกวิกฤติให้เป็นโอกาส พยายามสร้างสรรค์งานใหม่ ๆ หรือหาแนวคิดปรับปรุงแก้ไขสิ่งเดิม ๆ ที่ทำให้เราไปต่อไม่ได้ เมื่อได้เปลี่ยนแปลง เมื่อนั้น การค้นพบสิ่งใหม่อาจนำพาให้สิ่งนั้นอยู่กับเราไปอย่างต่อเนื่อง มันคงหลังโรคภัยไข้เจ็บหายไปแล้ว เลยก็ได้

เดือนนี้ เป็นเดือนวันแม่แห่งชาติ ผู้หลักผู้ใหญ่ในบ้านของเรา ทั้งพ่อแม่ ปู่ย่าตายาย มีความสำคัญ เป็นร่มโพธิ์ ร่มไทร ดูแลท่านดีดินะครับ ยิ่งในสถานการณ์โรคภัยระบาดรุนแรง พวกท่านเหล่านี้คือกลุ่มเสี่ยง กลุ่มเปราะบาง เราจึงควรดูแลตัวเองให้ดีกว่าคนอื่นด้วย เพราะหากเราติดโรค แล้วนำเชื้อไปสู่ท่านเหล่านั้น ก็ย่อมอาจเกิดความสุขสูญเสียตามมา รักษาสุขภาพกันนะครับ แล้วพบกันใหม่ ฉบับหน้า



บัณฑิตวิทยาลัย อาคารทำขวัญชั้น 3 โทร. 02-310-8560-65  
www.grad.ru.ac.th

อ. พงศธร นัทธิประทุม  
บวรณาธิการ

## กองบวรณาธิการ

ชำวบัณฑิตวิทยาลัย

เข้าชำอง บัณฑิตวิทยาลัย มหาวิทยาลัยรามคำแหง

ที่ปรึกษา ผศ. วุฒิศักดิ์ ลาภเจริญทรัพย์

บวรณาธิการบริหาร รศ. ดร. ศุภชัย ศุภผล

บวรณาธิการ อ. พงศธร นัทธิประทุม

กองบวรณาธิการ อ. ดร. ปรมต วรณบวร, อ. ดร. ปิยวรรณ ศิริเดชชำว

ผู้ชำดกำร นางสาวชำมี ศรีแก้ว

ชำงกำท นายอมรศักดิ์ สุวรณ์ชำดี, นายชำรุธกิจ แบนันทิบูลย์

ฝ่ายชำดกำร นางสาวศศิธร ชำนิชลธิศ

ฝ่ายชำดกำรท นางสาวลำกิกำ ชชำดกำร

ชำดรูปเล่ม นางลำกิกำ ชชำดกำร, นายอมรศักดิ์ สุวรณ์ชำดี, นายเกษียรชำไทร เมษวิชำด

ทิสุอนำักชำร กองบวรณาธิการ

**แนะนำวารสารทางวิชาการของบัณฑิตวิทยาลัย มหาวิทยาลัยรามคำแหง****(ตอนที่ 4)**

ชัชณี ศรีแก้ว  
ฝ่ายมาตรฐานวิชาการ

**รูปแบบการทำบรรณานุกรม**

การเขียนบรรณานุกรมให้เรียงลำดับตามตัวอักษร ก-ฮ ของชื่อผู้แต่ง และ A-Z ของชื่อสกุลผู้แต่ง สำหรับเอกสารที่ผู้แต่งเป็นชาวต่างชาติ ให้กลับชื่อสกุลขึ้นต้น

**หนังสือ**

ชื่อตัว ชื่อสกุล. (ปีพิมพ์). ชื่อหนังสือ. สถานที่พิมพ์: สำนักพิมพ์.

**ตัวอย่าง**

วิทยา นภาศิริกุลกิจ. (2523). การเมืองส่วนท้องถิ่นในประเทศไทย (พิมพ์ครั้งที่ 3). กรุงเทพมหานคร: โรงพิมพ์มหาวิทยาลัยรามคำแหง.

Sharpe, W. F. (1985). *Investment* (3rd ed.). Englewood Cliffs, NJ: Prentice-Hall.

**วารสาร**

ชื่อตัว ชื่อสกุล. (ปีพิมพ์). ชื่อบทความ. ชื่อวารสาร, ปีที่ออก(ฉบับที่ออก), เลขหน้าทั้งหมด.

**ตัวอย่าง**

ทวีป อภิลิทธิ. (2538). ศูนย์การเรียนชุมชน. วารสารการศึกษาตลอดชีวิต, 17(15), 68-69.

**วิทยานิพนธ์**

ชื่อตัว ชื่อสกุล. (ปีพิมพ์). ชื่อเรื่องวิทยานิพนธ์. วิทยานิพนธ์และชื่อปริญญา, ชื่อสถาบัน.

**ตัวอย่าง**

สมชาย แสงถนอม. (2540). การเปรียบเทียบการเข้าร่วมกิจกรรมกลุ่มและการให้คำปรึกษา แบบกลุ่มที่มีต่อทัศนคติต่อการเรียนกิจกรรมลูกเสือ-เนตรนารี ของนักเรียนชั้นมัธยมศึกษา ปีที่ 3 โรงเรียนสงขลาสุทธิราษฎร์ จังหวัดสมุทรปราการ. วิทยานิพนธ์ศึกษาศาสตรมหาบัณฑิต, มหาวิทยาลัยศรีนครินทรวิโรฒ.

**สื่ออิเล็กทรอนิกส์**

ชื่อตัว ชื่อสกุล. (ปีพิมพ์). ชื่อเรื่อง. ค้นเมื่อ วันที่ เดือน ปี, จาก แหล่งข้อมูล.

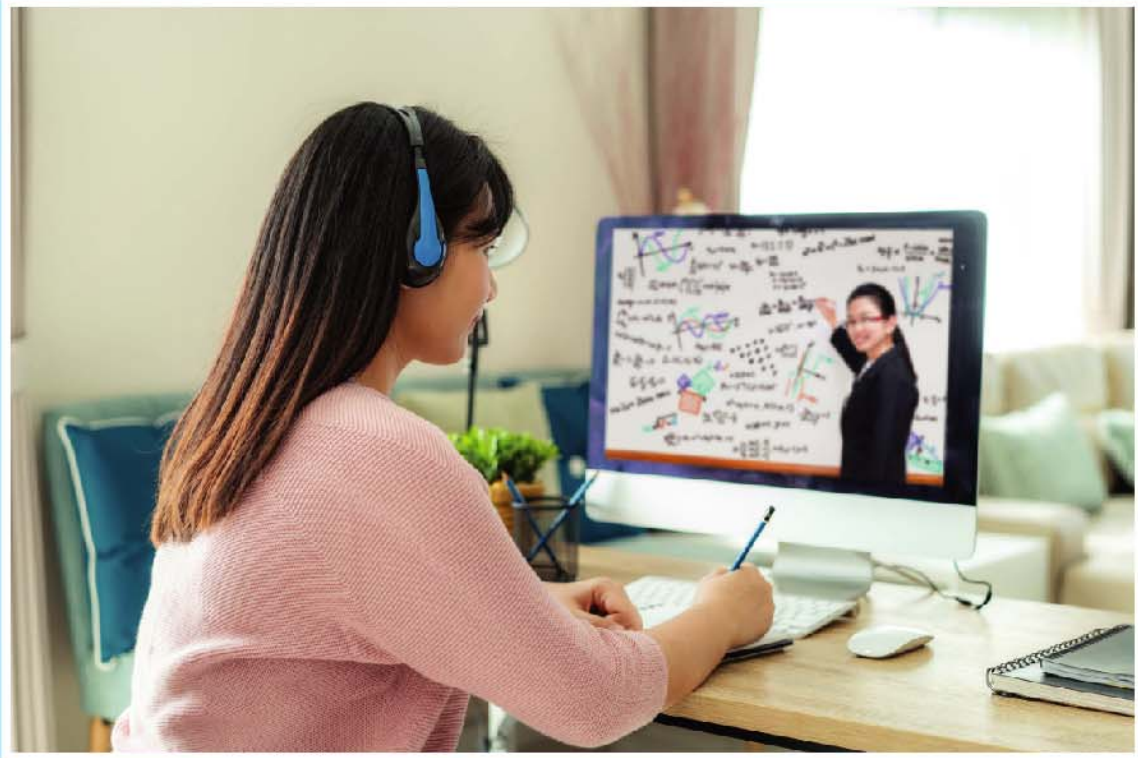
**ตัวอย่าง**

กระทรวงศึกษาธิการ, สำนักงานเลขาธิการสภาการศึกษา. (2549). รายงานการวิจัยโอกาสทางการศึกษาของเด็กอพยพต่างดาวและเด็กสมุทรสาคร ขนเผ่าในจังหวัด. ค้นเมื่อ 26 ตุลาคม 2550, จาก [http://www.onec.go.th/publication/50060/sara\\_50060.htm](http://www.onec.go.th/publication/50060/sara_50060.htm)

Balavi Natural Health Center. (2006). *Betoxification*. Retrieved September 2, 2007, from [http://www.balavi.com/Eng/content\\_article/a000017.asp](http://www.balavi.com/Eng/content_article/a000017.asp)

# การสอนออนไลน์: การปฏิบัติที่ดีเลิศ

ผศ. ดร. กิตติศักดิ์ ลักษณะนา  
ผู้อำนวยการบัณฑิตศึกษา คณะศึกษาศาสตร์



นับแต่การระบาดของโควิด-19 ช่วงปลายปี 2562 จนกระทั่งปัจจุบัน การเรียนการสอนในชั้นเรียนแบบดั้งเดิมได้รับผลกระทบอย่างมากเนื่องจากไม่สามารถเปิดการเรียนการสอนในชั้นเรียนได้ สถานการณ์ดังกล่าวนำไปสู่ความเปลี่ยนแปลงด้านการเรียนการสอนที่มีการใช้การสอนแบบออนไลน์เพิ่มมากขึ้น อย่างไรก็ตามครู/อาจารย์โดยส่วนใหญ่มักไม่ได้รับการเตรียมความพร้อมด้านความรู้ความสามารถในการจัดการเรียนการสอนแบบออนไลน์อย่างเพียงพอ บทความนี้จึงมุ่งนำเสนอการปฏิบัติที่ดีเลิศในการสอนออนไลน์ ซึ่งเริ่มตั้งแต่การเตรียมการก่อนเข้าในชั้นเรียน ผู้สอนจะต้องดำเนินการดังนี้

1. กำหนด เป้าหมาย เนื้อหา ภารกิจ การประเมินผล แนวทางการจัดการเรียนการสอน ให้ชัดเจน
2. พิจารณาว่าการสอนออนไลน์ ไม่ใช่การสอนในชั้นเรียนปกติ ดังนั้นอย่ายึดติดกรอบการปฏิบัติและวัฒนธรรมในชั้นเรียน หัวใจสำคัญคือการเรียนรู้ของผู้เรียน (การแต่งกาย มารยาท การขอไปห้องน้ำ การถามตอบขานชื่อ)
3. เลือกการสอนออนไลน์ที่เหมาะสมกับบริบท กลุ่มเป้าหมาย และความพร้อม จะออนไลน์แบบประสานเวลา ไม่ประสานเวลา หรือผสมผสาน แต่ละแบบมีข้อจำกัดและจุดเด่น ผู้สอนเป็นผู้ตัดสินใจเลือกแนวทางที่เหมาะสมที่สุด
4. คำนึงถึงหลักการเรียนการสอนที่เข้าถึงได้ง่าย ไม่มีข้อจำกัดของเวลา สถานที่ และสร้างชุมชนการเรียนรู้ของผู้เรียน (Student Learning Communities)
5. สื่อ ช่องทางการเรียนรู้ ผันแปรไปตามเป้าหมาย เนื้อหา และกิจกรรม เช่น กิจกรรมเน้นบรรยายความรู้ก็ต้องใช้การแบ่งเนื้อหาย่อยๆ เป็นคลิปสั้นๆ ตามหลักการเรียนเพื่อรอบรู้
6. เน้นการใช้สื่อที่เข้าถึงได้ง่าย ทั้งนี้พึงระลึกว่า "in technology, less is more"
7. พึงระลึกว่า ผู้เรียนแต่ละคน ใช้เวลาในการเรียนรู้ การทำภารกิจ และการใช้เครื่องมือการเรียนรู้แตกต่างกัน

การออกแบบการสอนออนไลน์จำเป็นต้องคำนึงถึงประเภทของรายวิชาที่มีลักษณะแตกต่างกัน ในที่นี้จะกล่าวถึงเฉพาะรายวิชาที่เน้นเนื้อหาเท่านั้น ส่วนรายวิชาที่เน้นการปฏิบัติจะขอไม่กล่าวถึง ควรเตรียมสื่อการสอนที่บรรจุเนื้อหาที่สามารถแจกจ่ายหรือส่งต่อไปยังผู้เรียนได้อย่างสะดวก อาทิ สไลด์ และเชื่อมโยงทรัพยากรที่มีในหอสมุด เช่น หนังสือ อิเล็กทรอนิกส์ บทความวารสารแบบดิจิทัล เป็นต้น ทั้งนี้การสอนออนไลน์ควรเน้นผสมผสานการสอนทั้งแบบประสานเวลา (synchronous teaching) และไม่ประสานเวลา (asynchronous teaching) สื่อการสอนแบบไม่ประสานเวลา อาทิ คลิปบรรยายนั้นสามารถเตรียมการและบันทึกได้ล่วงหน้า คลิปที่ดีและจูงใจผู้เรียนได้นั้นควรมีลักษณะยาวนานประมาณ 3-5 นาที ดังนั้นผู้สอนควรแบ่งช่วงเนื้อหาให้มีความเหมาะสม นอกจากนี้การใช้ภาพและกราฟิกต่าง ๆ ก็ช่วยให้ผู้เรียนเรียนรู้ได้ดียิ่งขึ้น และเนื่องจากคลิปเหล่านี้เป็นการสื่อสารทางเดียว ผู้สอนอาจเพิ่มอารมณ์ขัน และเรื่องราวที่น่าสนใจเพื่อจูงใจผู้เรียนเพิ่มเติม ส่วนการสอนแบบประสานเวลาผ่านโปรแกรมหรือแอปพลิเคชันต่าง ๆ เช่น Google Meet, Zoom, Microsoft Team นั้นช่วยให้ผู้เรียนและผู้สอนมีปฏิสัมพันธ์กันแบบสองทาง ทั้งนี้ผู้สอนควรกำหนดช่วงเวลาในการทำกิจกรรมต่าง ๆ ให้ชัดเจน อย่างไรก็ดี ลำพังเพียงการบรรยายผ่านหน้าจอคอมพิวเตอร์หรือโทรศัพท์เคลื่อนที่นั้น ไม่สามารถจูงใจให้ผู้เรียนเรียนรู้ได้ ผู้สอนควรใช้กิจกรรมต่าง ๆ

เพื่อการมีส่วนร่วมของผู้เรียน เช่น การแบ่งกลุ่มเพื่ออภิปรายกลุ่มย่อย ทำโพลแสดงความคิดเห็นของผู้เรียน การถาม-ตอบคำถาม นอกจากนี้การเรียนแบบออนไลน์หากจะให้ประสบความสำเร็จต้องมีการกำหนดกฎเกณฑ์แนวปฏิบัติในการเรียนออนไลน์ไว้ล่วงหน้า เช่น การเข้าร่วมชั้นเรียน การมีส่วนร่วม การถาม-ตอบ การแต่งกาย การปฏิบัติงานภารกิจ การเปิด-ปิดกล้อง แนวปฏิบัติในการเรียนที่ชัดเจนจะช่วยลดปัญหาที่อาจเกิดขึ้นได้

## เริ่มต้นที่ตัวตน คือหนทาง ที่จะพ้นภัย

อ. พงศธร นัทธิประทุม



การใช้ชีวิต ในยุคที่โรคภัยไข้เจ็บระบาดอย่างรุนแรงในทุกวันนี้ ปฏิเสธไม่ได้เลยว่า ความรับผิดชอบต่อตนเอง สังคม และประเทศชาติ คือองค์ประกอบหลักอย่างหนึ่งที่สำคัญ และจะนำพาคนในชาติบ้านเมืองให้รอดพ้นจากวิกฤติโรคภัยไข้เจ็บได้ แม้ว่าหลักการทางสาธารณสุข วิธีการรักษาทางการแพทย์ การมีวัคซีนจะนำพาเรารอดปลอดภัยก็ตาม แต่หากผู้คนในสังคม ร่วมกันยึดมั่นในกฎระเบียบ ไม่เห็นแก่ประโยชน์ส่วนตัวมาก่อนประโยชน์ส่วนรวม เมื่อนั้นสถานการณ์ที่วิกฤติ อาจทุเลาเบาบางลงไป จนกระทั่งคลี่คลายในที่สุด

การมีคุณธรรม จริยธรรมนำตน มีความประพฤติที่ถูกหลักทำนองคลองธรรม ไม่เบียดเบียนคนอื่น มีส่วนอย่างยิ่ง ต่อการใช้ชีวิต ในสังคม ทุกสังคม ตั้งแต่สังคมกลุ่มเล็กไปถึงกลุ่มใหญ่ สิ่งเหล่านี้สะท้อนออกมาในเรื่องการประพฤติ ปฏิบัติตนเล็ก ๆ น้อย ๆ เช่น ใส่หน้ากากอนามัยในที่สาธารณะอย่างสม่ำเสมอ หรือ 100% เป็นต้น แม้เรื่องนี้ คือมาตรการทางสาธารณสุข แต่หากขาดความใส่ใจ ตระหนักถึงเรื่องส่วนรวมก่อนส่วนตน บุคคลนั้นอาจไม่มีใจที่จะประพฤติ ปฏิบัติตาม หลักการดังกล่าวนี้ เพราะอาจถือหลักสบายใจฉัน แต่นำทุกข์นั้นสู่ส่วนรวม หรือผู้อื่น เมื่อเป็นเช่นนี้ ทุกสิ่งอย่างในสังคม ทุกปัญหาทางสังคม หากเริ่มต้นที่ตัวเรา อันดับแรก เมื่อเราทำถูกต้องไว้ก่อน ย่อมเกิดผลดีต่อส่วนรวม ต่อสังคม ต่อประเทศชาติ แต่หากเราคิดว่า เราไม่ทำคนเดียว คงไม่เป็นไรนั้น คิดแบบนี้จะลำบากแน่นอน เพราะถ้ามีการคิดแบบเราอีกคน สองคน หรือมากกว่านั้น มันก็จะทวีคูณ พุณผลเสียหายต่อสังคมทั้งหมด ทั้งมวล เมื่อนั้นแหละวิกฤติพิชภัยร้ายทางสังคมทั้งหลาย ก็จะไม่คลี่คลายเสียที

(อ่านต่อหน้า 7)

เราจึงควรที่จะเป็นพันธมิตรกันเพียง กลไกตัวน้อย ที่ค่อย ๆ ขยับ ขับเคลื่อน พฤติกรรมที่เหมาะสมที่ควร ชวนให้สังคมน่าอยู่ เมื่อเริ่มต้นที่ตัวเราก่อน เมื่อนั้นสังคม ประเทศชาติ ก็จะสงบสุข ไร้ปัญหา ไร้วิกฤติ จากหนึ่ง สู่สิบ จากร้อย สู่พัน จากหมื่น สู่แสน เมื่อนั้นทั่วทุกหน ทุกแดนก็จะมีแต่คนที่ตระหนักถึงส่วนรวม มากกว่าส่วนตน อยากให้เป็นเช่นนี้ ในทุก ๆ เรื่อง ทุกภาคส่วน การมีคุณธรรม จริยธรรม หรือกล่าวอีกนัยหนึ่ง คือการนึกถึงสภาพความดีงาม พฤติกรรมเหมาะสม ตามระเบียบ กฎเกณฑ์ เมื่อนึกถึงสิ่งเหล่านี้ ในตัวตนของแต่ละคนก่อนแล้ว ก็จะเกิดความสงบสุขเรียบร้อยในการอยู่ร่วมกันตามมา ช่วย ๆ กันนะครับ





## การติดต่อหน่วยงานราชการในช่วงสถานการณ์ Covid-19

1. สวมหน้ากากผ้าหรือหน้ากากอนามัย
2. เมื่อมาถึงทางเข้า จะมีจุดวัดไข้ ควรวัดไข้ก่อน เพื่อเป็นการคัดกรองตัวท่านเอง หากมีไข้สูงไม่ควรเข้ามาในอาคาร
3. ควรพกเจล แอลกอฮอล์ล้างมือ หากไม่มี จะมีจุดบริการ ควรล้างมือก่อนเข้า ออกอาคาร
4. ควรเว้นระยะห่าง ในการติดต่อประสานงาน การพูดคุย

ทั้งหมด ทั้งมวลเหล่านี้ ควรทำอย่างสม่ำเสมอ เพื่อปลอดภัย ปลอดภัย ในยุคที่โรคระบาดยังคงแพร่กระจายอย่างต่อเนื่อง และหากไม่มีกิจกรรมจำเป็นเร่งด่วน ที่จะมาติดต่อหน่วยงานราชการ อาจใช้วิธีการโทรศัพท์เข้ามาติดต่อ หรือใช้ช่องทางออนไลน์ ต่าง ๆ ที่หน่วยงานราชการนั้น ๆ แจ้งไว้ เราจะต้องปลอดภัยไปด้วยกัน

