



**ข้อปฏิบัติ**  
**การเข้ารับพระราชทานปริญญาบัตร**  
**มหาวิทยาลัยรามคำแหง**  
**ปีการศึกษา 2554 และ 2555**  
**บัณฑิตรุ่นที่ 38**



*คณะอนุกรรมการฝ่ายพิธีการต้อนรับปริญญา  
และจัดที่นั่งบัณฑิต*

## ข้อมูลช่วยจำของบัณฑิต

ชื่อ-สกุล.....  
 สำเร็จการศึกษา คณะ.....ภาค.....ปีการศึกษา.....  
 ลำดับที่การเข้ารับ.....แถวที่.....

### ฝึกซ้อมครั้งที่ 1 (อาคารสุโขทัย)

วันที่.....  
 คาบ.....

### ฝึกซ้อมครั้งที่ 2 (อาคาร KLB และอาคารหอประชุมพ่อขุนรามคำแหงมหาราช)

วันที่.....  
 คาบ.....

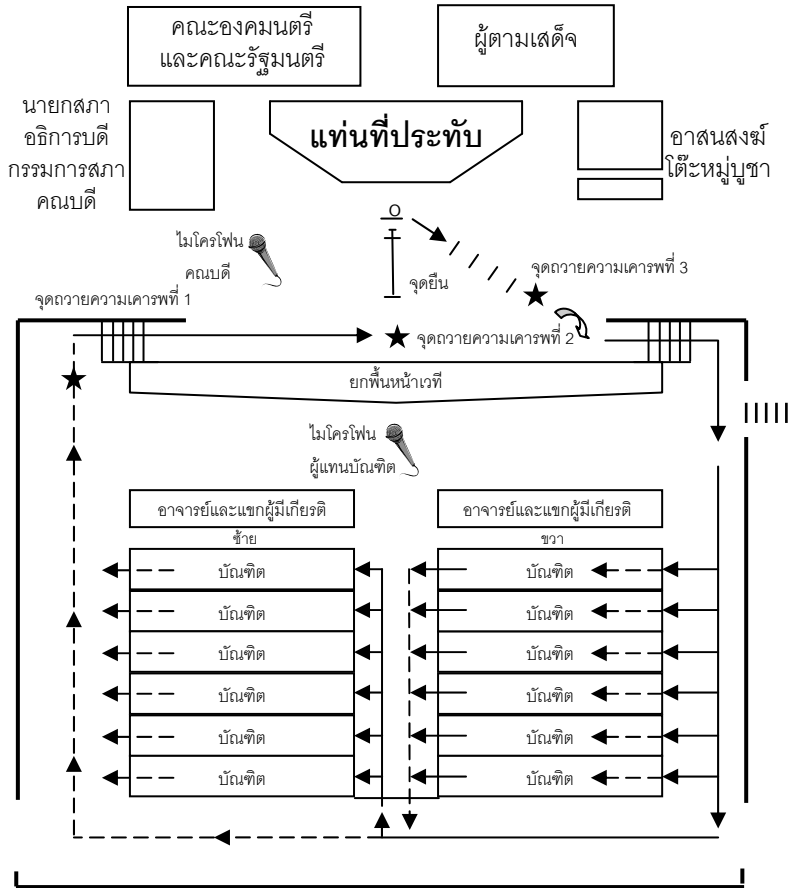
### วันรับจริง (อาคาร KLB และอาคารหอประชุมพ่อขุนรามคำแหงมหาราช)

วันที่.....  
 คาบ.....

**วันที่ 4 - 8 มีนาคม 2556**  
**ห้ามนำดอกไม้ทุกชนิด**  
**เข้ามาภายในบริเวณมหาวิทยาลัยรามคำแหง**  
**โดยเด็ดขาด**



## แผนผังการเข้ารับพระราชทานปริญญาบัตร ณ หอประชุมพ่อขุนรามคำแหงมหาราช มหาวิทยาลัยรามคำแหง



- เส้นทางเดินออก
- เส้นทางเดินกลับ
- จุดรับปริญญาบัตร (ยื่นชิตเท้า)
- ⊖ จุดยืนรอเข้ารับปริญญาบัตร

- จุดตรวจความเคาท์ที่ 1      ก่อนขึ้นรับปริญญาบัตร
- จุดตรวจความเคาท์ที่ 2      หน้าแท่นที่ประทับ
- จุดตรวจความเคาท์ที่ 3      หลังจากรับปริญญาบัตร ก่อนหมุนตัวกลับลงจากเวที

## สารอธิการบดี



มหาวิทยาลัยรามคำแหงขอแสดงความยินดีแก่ “บัณฑิตรุ่นที่ 38” ทุกคน ที่ได้มีความวิริยะอุตสาหะ ตั้งใจศึกษาเล่าเรียนจนสำเร็จการศึกษาที่ตั้งมุ่งหวังตั้งใจไว้ และมีกำหนดเข้ารับพระราชทานปริญญาบัตร ในวันที่ 4 - 8 มีนาคม 2556 ณ อาคารหอประชุมพูนุชรามคำแหงมหาราช มหาวิทยาลัยรามคำแหง

วันเข้ารับพระราชทานปริญญาบัตร เป็นวันสำคัญที่สุดวันหนึ่งที่ทุกคนต่างรอคอยด้วยความชื่นชมยินดี และเป็นวันมงคลแห่งชีวิตที่บัณฑิตจะได้มีโอกาสเข้ารับพระราชทานปริญญาบัตรจากสมเด็จพระเทพรัตนราชสุดาฯ สยามบรมราชกุมารี

พิธีพระราชทานปริญญาบัตร เป็นพิธีการที่มีความสำคัญยิ่งสำหรับบัณฑิตทุกคน ประกอบกับมีจำนวนบัณฑิตที่จะเข้ารับพระราชทานปริญญาบัตรในแต่ละวันเป็นจำนวนมาก ดังนั้นมหาวิทยาลัยจึงมีความจำเป็นอย่างยิ่งที่จะต้องจัดให้มีการฝึกซ้อมแก่บัณฑิตก่อนวันเข้ารับพระราชทานปริญญาบัตร ทั้งนี้ เพื่อความเป็นระเบียบเรียบร้อย และความพร้อมเพียงสำหรับพิธีการ

ดังนั้น จึงขอให้บัณฑิตรามคำแหงทุกคน จงมีความตั้งใจฝึกซ้อมอย่างแข็งขัน และจดจำข้อควรปฏิบัติทุกอย่างที่พึงจะต้องนำไปปฏิบัติในวันที่จะเข้ารับพระราชทานปริญญาบัตร ไม่ว่าจะป็นขั้นตอนพิธีการ การแต่งกาย การรักษาเวลา กิริยา มารยาท ฯลฯ ทั้งนี้ เพื่อความพร้อมเพียงและสง่างามในการเข้ารับพระราชทานปริญญาบัตร รวมทั้งเพื่อรักษาชื่อเสียงของมหาวิทยาลัยรามคำแหงอีกด้วย

ในโอกาสนี้ มหาวิทยาลัยขอขอบคุณคณะผู้บริหาร คณาจารย์ ข้าราชการ และบุคลากรของมหาวิทยาลัยทุกท่านเป็นอย่างมาก ที่ได้เสียสละเวลา พุ่มเทแรงกายและแรงใจอย่างเต็มที่ในการช่วยกันปฏิบัติหน้าที่การฝึกซ้อม รวมทั้งบัณฑิตทุกคนที่ได้ตั้งใจฝึกซ้อมและเตรียมพร้อมสำหรับพิธีพระราชทานปริญญาบัตร มหาวิทยาลัยรามคำแหง ในครั้งนี้

(ผู้ช่วยศาสตราจารย์วุฒิศักดิ์ ลาภเจริญทรัพย์)

อธิการบดีมหาวิทยาลัยรามคำแหง

## สารประธานอนุกรรมการฝ่ายฝึกซ้อมรับปริญญา และจัดที่นั่งบัณฑิต



ในนามคณะอนุกรรมการฝ่ายฝึกซ้อมรับปริญญาและจัดที่นั่งบัณฑิต ขอแสดงความยินดีต่อบัณฑิตที่สำเร็จการศึกษา ประจำปีการศึกษา 2554 - 2555 (รุ่นที่ 38) ของมหาวิทยาลัยรามคำแหง ความสำเร็จที่ทุกท่านได้รับในวันนี้ นำมาซึ่งความปลาบปลื้ม ปิติยินดี ทั้งต่อตนเอง ครอบครัว วงศ์ตระกูล และมหาวิทยาลัยรามคำแหง

ขอให้ดุษฎีบัณฑิต มหาบัณฑิต และบัณฑิตทุกคน ร่วมใจกันสำนึกในพระมหากรุณาธิคุณพระบาทสมเด็จพระเจ้าอยู่หัว ที่โปรดเกล้าฯ ให้สมเด็จพระเทพรัตนราชสุดาฯ สยามบรมราชกุมารี เสด็จพระราชดำเนินแทนพระองค์ ในการพระราชทานปริญญาบัตรครั้งนี้ ซึ่งนับเป็นพระมหากรุณาธิคุณล้นเกล้าล้นกระหม่อมอย่างหาที่สุดมิได้ และขอให้บัณฑิตทุกคนพึงระลึกไว้เสมอว่า ทุกคนคือความภาคภูมิใจของมหาวิทยาลัยรามคำแหง จึงขอให้บัณฑิตตั้งใจฝึกซ้อมรับพระราชทานปริญญาบัตร เพื่อให้สามารถเข้ารับพระราชทานปริญญาบัตรได้อย่างถูกต้อง เรียบร้อย รวดเร็ว เป็นการเทิดพระเกียรติต่อพระองค์ท่าน ที่สำคัญ บัณฑิตได้ถวายคำปฏิญาณในการเข้ารับพระราชทานปริญญาบัตรครั้งนี้จนถึง วรรณคดีทำว่า "...ข้าพระพุทธเจ้า ขอยึดมั่นคำสัตย์ปฏิญาณนี้ไว้ด้วยใจสุจริต และจักษุรักษาเกียรติแห่งปริญญาบัตรไว้ชั่วชีวิต"

ขอให้บัณฑิตนำพระบรมราโชวาทที่ได้รับพระราชทานไปปฏิบัติ เพื่อความเจริญรุ่งเรืองของตนเอง ครอบครัว และประเทศชาติสืบไป

(รองศาสตราจารย์ ดร.สุรเดช สาร์ณญิตต์)

คณบดีคณะศึกษาศาสตร์

ประธานอนุกรรมการฝ่ายฝึกซ้อมรับปริญญา และจัดที่นั่งบัณฑิต

## บัณฑิตที่จะเข้ารับพระราชทานปริญญาบัตร ต้องปฏิบัติ ดังนี้

1. ดำเนินการขึ้นทะเบียนบัณฑิต ให้ครบถ้วนถูกต้องตามระเบียบที่กำหนด
2. เข้ารับการฝึกซ้อมทั้ง 2 ครั้ง คือ ครั้งที่ 1 ที่อาคารสุโขทัย ชั้น 3 ครั้งที่ 2 ที่หอประชุมพ่อขุนรามคำแหงมหาราช บัณฑิตที่ไม่เข้ารับการฝึกซ้อม ทั้ง 2 ครั้ง **“ไม่มีสิทธิเข้ารับพระราชทานปริญญาบัตรในวันจริง”** (บัณฑิตและมหาบัณฑิต ส่วนภูมิภาค ฝึกซ้อมครั้งที่ 1 ตามที่สาขาวิทยบริการฯ กำหนด)
3. แต่งกายให้ถูกต้องตามข้อบังคับและข้อกำหนด
4. วันฝึกซ้อมครั้งที่ 1 ให้ไปรายงานตัวที่ลานจอดรถ ชั้น 2 อาคารสุโขทัย ตามวันและเวลาที่กำหนด
5. วันฝึกซ้อมครั้งที่ 2 ให้ไปรายงานตัวที่อาคารกรุงไกรลาส (KLB) 301, 401 และ 501 ตามวันและเวลาที่กำหนด

### หมายเหตุ

1. วิทยาเขตบางนา ฝึกซ้อมร่วมกับส่วนกลาง
2. ทุกสาขาวิทยบริการฯ ฝึกซ้อมครั้งที่ 1 ตามที่สาขาวิทยบริการฯ กำหนด
3. โครงการพิเศษส่วนภูมิภาค ฝึกซ้อมตามวัน เวลา และสถานที่ที่โครงการกำหนด

## ข้อปฏิบัติ เรื่อง การรับพระราชทานปริญญาบัตร มหาวิทยาลัยรามคำแหง

### กำหนดการรายงานตัว

- ให้บัณฑิตไปรายงานตัวต่อคณะที่ตนเองสังกัดตามรายละเอียดและตามเวลาที่คณะกำหนด
- ตรวจสอบรายชื่อและลำดับที่ตามประกาศของคณะที่ตนเองสังกัด
- รับข้อปฏิบัติเกี่ยวกับการรับพระราชทานปริญญาบัตรไปศึกษาเพื่อเตรียมการฝึกซ้อมเป็นรายบุคคลในเรื่องการถวายความเคารพ การจับถือปริญญาบัตร การกล่าวคำปฏิญาณตน และการร้องเพลงสรรเสริญพระบารมี

**บัณฑิตที่เป็นโรคประจำตัว เช่น โรคหัวใจ ฯลฯ  
และบัณฑิตที่เข้ารับโดยวิธีพิเศษ  
ต้องแจ้งให้กรรมการฝึกซ้อมประจำคณะทราบก่อน**

### ข้อห้ามบัณฑิต

**ห้ามนำสิ่งของต่อไปนี้เข้าหอประชุมฯ ในวันเข้ารับพระราชทาน  
ปริญญาบัตรโดยเด็ดขาด**

1. ห้ามนำเครื่องมือสื่อสารพร้อมอุปกรณ์ทุกชนิด เข้าหอประชุมฯ
2. ห้ามนำกล้องถ่ายภาพทุกชนิด เข้าหอประชุมฯ
3. ห้ามนำพวงกุญแจทุกชนิด / เหรียญสตางค์ เข้าหอประชุมฯ
4. ห้ามนำไฟแช็ค / บุหรี่ / ยาตม / ลูกอม / หมากฝรั่ง / เครื่องสำอางทุกชนิด / ปากกา / คัตเตอร์ / กระเป๋าสตางค์ เข้าหอประชุมฯ
5. ห้ามใส่नाฬิกาและเครื่องประดับทุกชนิด



## กำหนดการการฝึกซ้อมฯ และวันรับจริง บัณฑิต รุ่นที่ 38 (ปีการศึกษา 2554 – 2555)

การฝึกซ้อมย่อย (ครั้งที่ 1)	วันจันทร์ที่ 18 - วันศุกร์ที่ 22 กุมภาพันธ์ 2556
ส่วนกลาง	ฝึกซ้อมที่อาคารสุโขทัย ชั้น 3 (SKB 321 และ 322)
คาบเช้า	รายงานตัวก่อนเวลา 06.00 น.
คาบบ่าย	รายงานตัวก่อนเวลา 11.00 น.
สถานที่รายงานตัว	ลานจอดรถชั้น 2 อาคารสุโขทัย (SKB)
บัณฑิต	แต่งกายสุภาพ ผู้หญิงสวมกระโปรง รองเท้าหุ้มส้น <u>(แต่งกายไม่เรียบร้อยไม่ให้ขึ้นซ้อมบนเวที)</u>
การฝึกซ้อมใหญ่ (ครั้งที่ 2)	วันจันทร์ที่ 25 กุมภาพันธ์ - วันศุกร์ที่ 1 มีนาคม 2556
ฝึกซ้อม	อาคาร KLB, หอประชุมพูนรามคำแหงมหาวิทยาลัย และห้องศักดิ์ฯ
คาบเช้า	รายงานตัวก่อนเวลา 05.00 น.
คาบบ่าย	รายงานตัวก่อนเวลา 09.00 น.
สถานที่รายงานตัว	อาคาร KLB 301, 401 และ 501
บัณฑิต	<u>(แต่งกายเหมือนวันจริง สวมครุยวิทยฐานะ)</u>

วันรับจริง วันจันทร์ที่ 4 - วันศุกร์ที่ 8 มีนาคม 2556  
เหมือนการฝึกซ้อมใหญ่ (ครั้งที่ 2) ทุกประการ

จำนวนบัณฑิตทั้งสิ้น 36,189 คน

-	ปริญญาเอก	86 คน
-	ปริญญาโท	18,621 คน
-	ประกาศนียบัตรบัณฑิต (วิชาชีพครู)	61 คน
-	ปริญญาตรี	17,421 คน

รอบ	วันรับจริง	วันซ้อม						
		ระดับ	คณะ	วันซ้อมย่อย (ครั้งที่ 1)		วันซ้อมใหญ่ (ครั้งที่ 2)		
1	จันทร์ที่ 4 มีนาคม 2556 คาบเช้า รายงานตัวก่อน 05.00 น.					จันทร์ 18 กุมภาพันธ์ 2556 รายงานตัวก่อน 06.00 น.		จันทร์ 25 กุมภาพันธ์ 2556 รายงานตัวก่อน 05.00 น.
	<p>ปริญญาเอก 12 คน</p> <p>ปริญญาปรัชญาดุษฎีบัณฑิต (12)</p> <p>สาขาวิชารัฐศาสตร์ (4)</p> <p>สาขาวิชารัฐศาสตร์ (อังกฤษ) (2)</p> <p>สาขาวิชาการเมือง (4)</p> <p>สาขาวิชาเศรษฐศาสตร์ (1)</p> <p>สาขาวิชาเคมีประยุกต์ (1)</p> <p>ปริญญาโท 750 คน</p> <p>ปริญญาวิทยาศาสตรมหาบัณฑิต (750)</p> <p>ส่วนกลาง (183), ต่างประเทศ (2), EX-Pol (70), ผู้นำภาครัฐฯ (100), น่าน (47), การเมือง (61), สุราษฎร์ธานี (76), นครสวรรค์ (109), บางนา (102)</p> <p>ปริญญาตรี 2,200 คน</p> <p>ปริญญาวิทยาศาสตรบัณฑิต (2,200)</p>	ป.เอก	รวม	12	321	12	1	301
		ป.โท	รศ.	750	321	750	3-17	301
		ป.ตรี	รศ.	2,200	322	1,600	1-32	401
						600	1-12	501
	รวม 2,962 คน							

รอบ	วันรับจริง	วันซ้อม						
		ระดับ	คณะ	วันซ้อมย่อย (ครั้งที่ 1)		วันซ้อมใหญ่ (ครั้งที่ 2)		
2	จันทร์ที่ 4 มีนาคม 2556 คาบบ่าย รายงานตัวก่อน 09.00 น.					จันทร์ 18 กุมภาพันธ์ 2556 รายงานตัวก่อน 11.00 น.		จันทร์ 25 กุมภาพันธ์ 2556 รายงานตัวก่อน 09.00 น.
	<p>ปริญญาโท 877 คน</p> <p>ปริญญาวิทยาศาสตรมหาบัณฑิต (877)</p> <p>หนองบัวลำภู (90), ชัยภูมิ (33), เพชรบูรณ์ (42), บุรีรัมย์ (124), เชียงราย (136), กาญจนบุรี (106), สุรินทร์ (115), อุตรดิตถ์ (66), ร้อยเอ็ด (93), รัฐศาสตรมหาบัณฑิต (การจัดการงานสาธารณะ) (72)</p> <p>ปริญญาตรี 3,200 คน</p> <p>ปริญญาวิทยาศาสตรบัณฑิต (3,200)</p>	ป.โท	รศ.	จำนวน	SKB	จำนวน	แถว	KLB
				877	321 (ที่สาขาวิทย บริการฯ)	877	1-18	301
		ป.ตรี	รศ.	3,200	321 322	1,600 1,600	1-32 1-32	401 501
	รวม 4,077 คน							

รอบ	วันรับจริง	วันซ้อม						
		ระดับ	คณะ	วันซ้อมย่อย (ครั้งที่ 1)		วันซ้อมใหญ่ (ครั้งที่ 2)		
3	อังคารที่ 5 มีนาคม 2556 คาบเช้า รายงานตัวก่อน 05.00 น.					อังคาร 19 กุมภาพันธ์ 2556 รายงานตัวก่อน 06.00 น.		อังคาร 26 กุมภาพันธ์ 2556 รายงานตัวก่อน 05.00 น.
	<p>ปริญญาเอก 19 คน ปริญญาบริหารธุรกิจดุษฎีบัณฑิต (5) ปริญญาปรัชญาดุษฎีบัณฑิต สาขาวิชาบริหารธุรกิจ (5) สาขาวิชาบริหารธุรกิจ (อังกฤษ) (9)</p> <p>ปริญญาโท 1,328 คน ปริญญารัฐศาสตรมหาบัณฑิต (1,328) นครศรีฯ (124), ปราชญ์บุรี (126), อุทัยธานี (82), อำนาจเจริญ (79), นครพนม (109), แพร่ (97), นครราชสีมา (127), สุโขทัย (111), ขอนแก่น (104), ศรีสะเกษ (133), ตรัง (121), ลพบุรี (115)</p> <p>ปริญญาตรี 1,745 คน ปริญญารัฐศาสตรบัณฑิต (1,745)</p>	ป.เอก ป.โท ป.ตรี	รวม รศ. รศ.	จำนวน 19 1,328 1,745	SKB 321 (ที่สาขาวิทย บริการฯ) 322	จำนวน 19 1,328 1,600 145	แถว 1 3-30 1-32 1-3	KLB 301 301 401 501
	รวม 3,092 คน							

รอบ	วันรับจริง	วันซ้อม						
		ระดับ	คณะ	วันซ้อมย่อย (ครั้งที่ 1)		วันซ้อมใหญ่ (ครั้งที่ 2)		
4	อังคารที่ 5 มีนาคม 2556 คาบบ่าย รายงานตัวก่อน 09.00 น.					อังคาร 19 กุมภาพันธ์ 2556 รายงานตัวก่อน 11.00 น.		อังคาร 26 กุมภาพันธ์ 2556 รายงานตัวก่อน 09.00 น.
	<p>ปริญญาโท 2,064 คน</p> <p>ปริญญาบริหารธุรกิจมหาบัณฑิต (2,064) ส่วนกลาง (245), SMEs (42), CEOs+CMOs (30), Ex+Inc Mba (141), การจัดการรอล์ฟ (52), อุตสาหกรรม (139), อุตสาหกรรม บางนา (74), Innovation (81), Logistic (293), ต่างประเทศ (27), Inter (83), กฎหมายธุรกิจ (108), นครสวรรค์ (101), อยุธยา (94), ระยอง (110), นครศรีฯ (113), ปราชญ์บุรี (73), อุทัยธานี (80), อำนาจเจริญ (76), นครพนม (38), แพร์ (64)</p> <p>ปริญญาตรี 2,209 คน</p> <p>ปริญญาบริหารธุรกิจบัณฑิต (2,209) (รวมนานาชาติ) (74)</p>	ป.โท	บธ.	จำนวน	SKB	จำนวน	แถว	KLB
				2,064	321 (ที่สาขาวิทย บริการฯ)	1,600	1-32	301
		ป.ตรี	บธ. นานาชาติ	2,209	322	404 1,050 1,159	1-10 12-32 1-24	401 401 501
	รวม 4,273 คน							

รอบ	วันรับจริง	วันซ้อม						
		ระดับ	คณะ	วันซ้อมย่อย (ครั้งที่ 1)		วันซ้อมใหญ่ (ครั้งที่ 2)		
พุธ 20 กุมภาพันธ์ 2556 รายงานตัวก่อน 06.00 น.	พุธ 27 กุมภาพันธ์ 2556 รายงานตัวก่อน 05.00 น.			จำนวน	SKB	จำนวน	แถว	KLB
5	พุธที่ 6 มีนาคม 2556 คาบเช้า รายงานตัวก่อน 05.00 น.							
	<p><b>ปริญญาเอก 15 คน</b>  <b>ปริญญานิติศาสตรดุษฎีบัณฑิต (5)</b>            (ไทย 2 คน, อังกฤษ 3 คน)  <b>ปริญญาปรัชญาดุษฎีบัณฑิต</b>            สาขาวิชาการบริหารการศึกษา (5)            สาขาวิชาการวิจัยการศึกษา (2)            สาขาวิชาเทคโนโลยีการศึกษา (2)            สาขาวิชาสังคมวิทยา (1)</p> <p><b>ปริญญาโท 1,319 คน</b>  <b>ปริญญานิติศาสตรมหาบัณฑิต (1,319)</b>            ส่วนกลาง (365), บางนา (243), หนองบัวลำภู (69), ปราจีนบุรี (90), นครศรีฯ (120), นครพนม (1), นครราชสีมา (110), เชียงใหม่ (104), เชียงราย (62), สุรินทร์ (83), สุโขทัย (1), อุทัยธานี (1), อุตรธานี (1), อ่างนาจเจริญ (1), บุรีรัมย์ (66), สงขลา (1), ขอนแก่น (1)</p> <p><b>ปริญญาตรี 1,700 คน</b>  <b>ปริญญานิติศาสตรบัณฑิต (1,700)</b></p>	<p>ป.เอก รวม</p> <p>ป.โท นต.</p> <p>ป.ตรี นต.</p>	<p>15</p> <p>1,319</p> <p>1,700</p>	<p>321</p> <p>321 (ที่สาขาวิทย บริการฯ)</p> <p>322</p>	<p>15</p> <p>1,319</p> <p>1,600</p> <p>100</p>	<p>1</p> <p>3-27</p> <p>1-32</p> <p>1-2</p>	<p>301</p> <p>301</p> <p>401</p> <p>501</p>	
	<b>รวม 3,034 คน</b>							

รอบ	วันรับจริง	วันซ้อม						
		ระดับ	คณะ	วันซ้อมย่อย (ครั้งที่ 1)		วันซ้อมใหญ่ (ครั้งที่ 2)		
6	พุธที่ 6 มีนาคม 2556 คาบบ่าย รายงานตัวก่อน 09.00 น.					พุธ 20 กุมภาพันธ์ 2556 รายงานตัวก่อน 11.00 น.		พุธ 27 กุมภาพันธ์ 2556 รายงานตัวก่อน 09.00 น.
	<b>ปริญญาโท 2,364 คน</b> <b>ปริญญาบริหารธุรกิจมหาบัณฑิต (2,364)</b> ทวิปริญญาโท (80), Advance (192), Advance บางนา (89), Saturday (1,459), ทศท (95), สงขลา (112), เชียงใหม่ (97), จันทบุรี (78), ชลบุรี (85), ชุมพร (87)  <b>ปริญญาตรี 1,714 คน</b> ปริญญานิติศาสตรบัณฑิต (1,714)	ป.โท	บธ.	จำนวน	SKB	จำนวน	แถว	KLB
				2,364	321	1,600	1-32	301
					322	764	1-16	401
					(ที่สาขาวิทย บริการฯ)			
		ป.ตรี	นศ.	จำนวน	SKB	จำนวน	แถว	KLB
				1,912	322	750	17-32	401
						1,162	1-24	501
	<b>รวม 4,078 คน</b>							

รอบ	วันรับจริง	วันซ้อม						
		ระดับ	คณะ	วันซ้อมย่อย (ครั้งที่ 1)		วันซ้อมใหญ่ (ครั้งที่ 2)		
7	พฤษภาคมที่ 7 มีนาคม 2556 คาบเช้า รายงานตัวก่อน 05.00 น.					พฤษภาคมที่ 21 กุมภาพันธ์ 2556 รายงานตัวก่อน 06.00 น.		พฤษภาคมที่ 28 กุมภาพันธ์ 2556 รายงานตัวก่อน 05.00 น.
	<p><b>ปริญญาเอก 16 คน</b> <b>ปริญญาปรัชญาดุษฎีบัณฑิต</b> สาขาวิชารัฐประศาสนศาสตร์ (16)</p> <p><b>ปริญญาโท 2,154 คน</b> <b>ปริญญาบริหารธุรกิจมหาบัณฑิต (2,005)</b> Y-Mba (119), Y-Mba บางนา (77), ML+MLW (241), ผู้ประกอบการ (27), Smart+IT-Smart (137), MMM ปกติ (60), MMM (482), MMM ภาคค่ำ (73), Sunday (789)</p> <p><b>ปริญญาศิลปศาสตรมหาบัณฑิต (มช.) (149)</b> ศิลปศาสตรมหาบัณฑิต (บรรณารักษศาสตร์ฯ) (6), ศิลปศาสตรมหาบัณฑิต (ภาษาอังกฤษเพื่อการสื่อสาร) (12), ศิลปศาสตรมหาบัณฑิต (ไทยศึกษา) (6), ศิลปศาสตรมหาบัณฑิต (การแปล) (8), ศิลปศาสตรมหาบัณฑิต (ภาษาเยอรมันฯ) (2), ศิลปศาสตรมหาบัณฑิต (ประวัติศาสตร์) (6), ศิลปศาสตรมหาบัณฑิต (สื่อสารมวลชน) (7), ศิลปศาสตรมหาบัณฑิต (เทคโนโลยีสื่อสารมวลชน) (24), ศิลปศาสตรมหาบัณฑิต (การสื่อสารพัฒนาการ) (78)</p> <p><b>ปริญญาตรี 1,049 คน</b> ปริญญาศิลปศาสตรบัณฑิต (มช.) (รวมนานาชาติ) (49)</p>	ป.เอก ป.โท  ป.ตรี	รวม บธ. มช.  มช.	16 2,005 149  1,049	321 321  322	16 1,500 654  1,049	1 3-32 1-14  1-21	301 301 401  501
	<b>รวม 3,219 คน</b>							



รอบ	วันรับจริง	วันซ้อม						
		ระดับ	คณะ	วันซ้อมย่อย (ครั้งที่ 1)		วันซ้อมใหญ่ (ครั้งที่ 2)		
8	พฤษภาคมที่ 7 มีนาคม 2556 คาบบ่าย รายงานตัวก่อน 09.00 น.					พฤษภาคมที่ 21 กุมภาพันธ์ 2556 รายงานตัวก่อน 11.00 น.		พฤษภาคมที่ 28 กุมภาพันธ์ 2556 รายงานตัวก่อน 09.00 น.
	<p>ปริญญาโท 1,967 คน</p> <p>ปริญญาบริหารธุรกิจมหาบัณฑิต นครราชสีมา (113), สุโขทัย (68), ขอนแก่น (82), ศรีสะเกษ (85), ตรัง (85), ลพบุรี (89), หนองบัวลำภู (31), ชัยภูมิ (8), เพชรบูรณ์ (54), บุรีรัมย์ (62), เชียงราย (79), กาญจนบุรี (47), สุรินทร์ (80), อุตรดิตถ์ (89), VL+VLT (527), ปริญญาที่ 2 (14), นนทบุรี (190), สมุทรสาคร (124), ภูเก็ต (149)</p> <p>ปริญญาตรี 2,281 คน</p> <p>ปริญญาศิลปศาสตรบัณฑิต (มช.) (2,281) ปริญญาศิลปศาสตรบัณฑิต (เทคโนโลยีสื่อสารฯ) (198), รวมนานาชาติ (28)</p>	ป.โท	บธ.	1,967	321 (ที่สาขาวิทย บริการฯ)	1,600 367	1-32 1-8	301 401
		ป.ตรี	มช.	2,281	322	1,150 1,131	10-32 1-23	401 501
	รวม 4,446 คน							

รอบ	วันรับจริง	วันซ้อม						
		ระดับ	คณะ	วันซ้อมย่อย (ครั้งที่ 1)		วันซ้อมใหญ่ (ครั้งที่ 2)		
สุกรี 8 มีนาคม 2556 คาบเช้า รายงานตัวก่อน 05.00 น.	สุกรี 22 กุมภาพันธ์ 2556 รายงานตัวก่อน 06.00 น.			สุกรี 1 มีนาคม 2556 รายงานตัวก่อน 05.00 น.	จำนวน	SKB	จำนวน	แถว
9	<p><b>ปริญญาเอก 24 คน</b> <b>ปริญญาปรัชญาดุษฎีบัณฑิต</b> สาขาวิชาการพัฒนาทักษากรมนุษย์ (24)</p> <p><b>ปริญญาโท 2,947 คน</b> ปริญญาวิทยาศาสตรมหาบัณฑิต, ศึกษาศาสตรมหาบัณฑิต, ศิลปศาสตรมหาบัณฑิต (1,270) วิทยาศาสตรมหาบัณฑิต (เคมีประยุกต์) (3), วิทยาศาสตรมหาบัณฑิต (คณิตศาสตร์) (4), วิทยาศาสตรมหาบัณฑิต (ชีววิทยา) (4), วิทยาศาสตรมหาบัณฑิต (ฟิสิกส์) (1), วิทยาศาสตรมหาบัณฑิต (ระบบสนับสนุนการตัดสินใจ) (16), วิทยาศาสตรมหาบัณฑิต (สารสนเทศทางสุขภาพ) (4), วิทยาศาสตรมหาบัณฑิต (เทคโนโลยีสารสนเทศ) (87), วิทยาศาสตรมหาบัณฑิต (จิตวิทยาพัฒนาการ) (12), ศึกษาศาสตรมหาบัณฑิต (คหกรรมศาสตร์เพื่อพัฒนาชุมชน) (11), ศึกษาศาสตรมหาบัณฑิต (จิตวิทยาอุตสาหกรรมและองค์การ) (18), ศึกษาศาสตรมหาบัณฑิต (สุขศึกษา) (7), ศึกษาศาสตรมหาบัณฑิต (การวิจัยการศึกษา) (4), ศึกษาศาสตรมหาบัณฑิต (จิตวิทยาคลินิกและชุมชน) (5), ศึกษาศาสตรมหาบัณฑิต (จิตวิทยาการศึกษาวินัย) (14), ศึกษาศาสตรมหาบัณฑิต (คณิตศาสตร์ศึกษา) (193), ศึกษาศาสตรมหาบัณฑิต (การสอนภาษาอังกฤษ) (219), ศึกษาศาสตรมหาบัณฑิต (การสอนภาษาไทย) (253), ศึกษาศาสตรมหาบัณฑิต (การสอนสังคมศึกษา) (191), ศึกษาศาสตรมหาบัณฑิต (การสอนวิทยาศาสตร์) (208), ศิลปศาสตรมหาบัณฑิต (เทคโนโลยีเพื่อการพัฒนาสังคม) (6), ศึกษาศาสตรมหาบัณฑิต (การบริหารการศึกษาพิเศษ) (10)</p>	ป.เอก	รวม	24	321	24	1	301
		ป.โท	วท. } ศษ. } ศษ. }	1,270	321	1,500	3-32	301
				1,677	(ที่สาขาวิทยบริการฯ)	1,447	1-29	401
		ป.ตรี	ศป. วศ.	216	322	216	1-5	501

รอบ	วันรับจริง	วันซ้อม			
				วันซ้อมย่อย (ครั้งที่ 1)	วันซ้อมใหญ่ (ครั้งที่ 2)
9	(ต่อ) ศุกร์ที่ 8 มีนาคม 2556 คาบเช้า รายงานตัวก่อน 05.00 น.	ระดับ	คณะ	ศุกร์ 22 กุมภาพันธ์ 2556 รายงานตัวก่อน 06.00 น.	ศุกร์ 1 มีนาคม 2556 รายงานตัวก่อน 05.00 น.
	ศึกษาศาสตร์มหาบัณฑิต (การบริหารการศึกษา) (1,677) ส่วนกลาง (311), Inter (17), ภูเก็ต (61), ระนอง (46), น่าน (70), สกลนคร (48), เชียงใหม่ (1), แพร่ (35), เชียงราย (24), สุโขทัย (41), นครศรีฯ (54), ตรัง (105), ปราชญ์บุรี (55), อุทัยธานี (20), ลพบุรี (98), อำนาจเจริญ (54), นครพนม (7), เพชรบูรณ์ (19), บุรีรัมย์ (89), นครราชสีมา (75), ขอนแก่น (54), ศรีสะเกษ (85),หนองบัวลำภู (35), ชัยภูมิ (56), กาญจนบุรี (45), สุรินทร์ (64), อุตรดิตถ์ (12), ร้อยเอ็ด (66)  ปริญญาตรี 216 คน ปริญญาศิลปศาสตรบัณฑิต (18) ปริญญาวิศวกรรมศาสตรบัณฑิต (198)				
	รวม 3,187 คน				

รอบ	วันรับจริง	วันซ้อม								
		ระดับ	คณะ	วันซ้อมย่อย (ครั้งที่ 1)		วันซ้อมใหญ่ (ครั้งที่ 2)				
ศุกร์ที่ 8 มีนาคม 2556 คาบบ่าย รายงานตัวก่อน 09.00 น.	ศุกร์ 22 กุมภาพันธ์ 2556 รายงานตัวก่อน 11.00 น.			ศุกร์ 1 มีนาคม 2556 รายงานตัวก่อน 09.00 น.	จำนวน	SKB	จำนวน	แถว	KLB	
10	<p>ปริญญาโท 2,913 คน</p> <p>ปริญญาศิลปศาสตรมหาบัณฑิต (การพัฒนาทรัพยากรมนุษย์) (84)</p> <p>ส่วนกลาง (23), CCOs (61)</p> <p>วิศวกรรมศาสตรมหาบัณฑิต (18)</p> <p>เศรษฐศาสตรมหาบัณฑิต (238)</p> <p>ส่วนกลาง (47), Y-Econ (47), X-con (63), นครราชสีมา (26), สงขลา (37), เศรษฐศาสตร์การเมืองฯ (18)</p> <p>วิทยาศาสตร์มหาบัณฑิต (ภูมิศาสตร์) (6), ศึกษาศาสตรมหาบัณฑิต (การวัดและการประเมินผลการศึกษา) (9), ศึกษาศาสตรมหาบัณฑิต (เทคโนโลยีการศึกษา) (47), วิทยาศาสตร์มหาบัณฑิต (จิตวิทยาการให้คำปรึกษา) (62), ศึกษาศาสตรมหาบัณฑิต (นวัตกรรมหลักสูตรและการเรียนรู้) (238), ส่วนกลาง (84), ขอนแก่น (22), ตรัง (29), อุทัยธานี (7), ศรีสะเกษ (44), ยโสธร (25), นครพนม (27), ศึกษาศาสตรมหาบัณฑิต (พลศึกษา) (13), ศึกษาศาสตรมหาบัณฑิต (การอุดมศึกษา) (1), (รวม 614 คน)</p> <p>รัฐประศาสนศาสตรมหาบัณฑิต (1,240)</p> <p>ส่วนกลาง (178), ต่างประเทศ (7), นนทบุรี (122), สงขลา (393), บางนา (105), สุโขทัย (60), ลพบุรี (98), เชียงใหม่ (140), ระยอง (76), ขอนแก่น (61)</p> <p>ปริญญาศิลปศาสตรมหาบัณฑิต (การเจรจาการค้าระหว่างประเทศ) (1)</p> <p>ปริญญาศิลปศาสตรมหาบัณฑิต (การบริหารรัฐกิจและกฎหมาย) (115)</p> <p>ปริญญารัฐศาสตรมหาบัณฑิต (สหวิทยาการเพื่อการพัฒนาท้องถิ่น) (780)</p> <p>กรุงเทพฯ (26), อุบล (71), ตาก (114), อุตรธานี (4), สมุทรสาคร (44), ภูเก็ต (30), ราชบุรี (94), หนองคาย (34), พะเยา (34), ลำปาง (57), สงขลา (93), กระบี่ (39), สุพรรณบุรี (62), ลำพูน (22), ยโสธร (52), สกลนคร (4)</p>	ป.โท	ทม.	84	321	1,600	1-32	301		
		วศ.	18	321	1,313				1-27	401
		ศศ.	238	321						
		ป.บัณฑิต	คช.	614		321	61	1-2		
			รศ.	2,136	321					
			คศ.	61	322					
		ป.ตรี	คช.	375	322	909	4-21	501		
			วท.	366	322					
			ศศ.	168	322					

รอบ	วันรับจริง	วันซ้อม			
				วันซ้อมย่อย (ครั้งที่ 1)	วันซ้อมใหญ่ (ครั้งที่ 2)
10	(ต่อ) ศุกร์ที่ 8 มีนาคม 2556 คาบบ่าย รายงานตัวก่อน 09.00 น.	ระดับ	คณะ	ศุกร์ 22 กุมภาพันธ์ 2556 รายงานตัวก่อน 11.00 น.	ศุกร์ 1 มีนาคม 2556 รายงานตัวก่อน 09.00 น.
	ประกาศนียบัตรบัณฑิต (วิชาชีพครู) (61) ส่วนกลาง (6), Inter (19), เชียงราย (6), อุทัย (3), แพร่ (13), สุโขทัย (12), บางนา (1), ขอนแก่น (1)  ปริญญาตรี 909 คน ปริญญาศึกษาศาสตรบัณฑิต (375) ปริญญาวิทยาศาสตรบัณฑิต (352) ปริญญาวิทยาศาสตรสุภาพ (14) ปริญญาเศรษฐศาสตรบัณฑิต (168)				
	รวม 3,822 คน				

## กำหนดลำดับการเข้ารับพระราชทานปริญญาบัตร

### 1. การเตรียมตัวเข้านั่งประจำที่ในหอประชุม

- 1.1 ให้ผู้ที่เข้ารับพระราชทานปริญญาบัตรต้องแต่งกายให้สุภาพ เรียบร้อย ภูกระเบื้อง พร้อมสวมครุยวิทยฐานะ
- 1.2 ให้บัณฑิตแต่ละคณะไปรายงานตัวที่อาคารงไกรลาส (KLB) ก่อนเวลา 05.00 น. ในรอบเช้า และก่อนเวลา 09.00 น. ในรอบบ่าย
- 1.3 ตรวจสอบรายชื่อบัณฑิตจากบัญชีชื่อที่จะเข้ารับพระราชทานปริญญาบัตร ตามจริงเรียงตามลำดับอักษร ณ อาคารงไกรลาส (KLB)
- 1.4 หัวหน้าคณะฝ่ายฝึกซ้อมประจำแต่ละคณะ ตรวจสอบความถูกต้องของบัญชีรายชื่อ จำนวนบัณฑิตที่จะเข้ารับพระราชทานปริญญาบัตรตามจริง แล้วส่งให้กรรมการกลาง
- 1.5 แถวของบัณฑิตเดินเข้าสู่หอประชุมพ่อนุชฯ ตามลำดับที่กำหนดไว้ ให้บัณฑิต ผู้เข้ารับพระราชทานปริญญาบัตรเข้านั่งประจำที่ของตนให้เรียบร้อย ด้วยความสงบและสำรวมในหอประชุม หัวหน้าคณะฝ่ายฝึกซ้อมประจำคณะ จะตรวจสอบรายชื่อและภาพถ่าย ให้ตรงตามลำดับในบัญชีรายชื่อฉบับของ คณบดี
- 1.6 ห้ามนำกระเป๋าใส่สิ่งของ กล้องถ่ายรูป เครื่องมือสื่อสารทุกชนิด อาหารหรือเครื่องดื่ม เงินเหรียญ พวงกุญแจทุกชนิด นาฬิกาและเครื่องประดับตามที่กำหนดไว้ในข้อห้าม เข้าไปในหอประชุมโดยเด็ดขาด

### 2. การถวายความเคารพ

เมื่อสมเด็จพระเทพรัตนราชสุดาฯ สเด็จพระราชดำเนินเข้าหอประชุมฯ ให้ผู้ที่อยู่ในหอประชุมทุกคนลุกขึ้นยืนตรงถวายความเคารพ และยืนรอจนเสด็จฯ สู่ที่ประทับ จึงถวายความเคารพอีกครั้งหนึ่งและนั่งลง

ในระหว่างที่ทรงพระกรุณาโปรดเกล้าฯ ให้บัณฑิตเข้ารับพระราชทานปริญญาบัตร ให้ทุกคนในหอประชุมเฝ้าทูลละอองพระบาทด้วยความสงบ นั่งอยู่กับที่ด้วยความสำรวมและสุภาพ ห้ามนั่งไขว่ห้าง ห้ามพูดคุยเสียงดัง ห้ามลุกขึ้นลง เว้นไว้แต่การลุกขึ้นเพื่อไปเข้ารับพระราชทานปริญญาบัตร

**เมื่อลุกขึ้นจากที่นั่งหรือกลับเข้าประจำที่ ก่อนจะลุกและจะนั่งให้ถวายความเคารพ ทุกครั้งไป**

หลังจากได้รับพระราชทานปริญญาบัตรแล้ว บัณฑิตจะลุกขึ้นยืนเพื่อกล่าวคำปฏิญาณ แล้วรับพระราชทานพระราโชวาท จบแล้วถวายความเคารพ บัณฑิตร่วมร้องเพลงสรรเสริญพระบารมีเสียงดังพร้อมกัน เมื่อเสร็จพิธีจะเสด็จพระราชดำเนินกลับให้บัณฑิตทุกคน ถวายความเคารพพร้อมกัน และยืนรอส่งเสด็จฯ

## การรับพระราชทานปริญญาบัตร

ยืนตรง เท้าชิด หน้าพระที่นั่ง ยกแขนขวาขึ้นจากลำตัว ไม่กางแขน และข้อศอก ตั้งฝ่ามือ ยกแขนให้สูงขึ้นจนปลายนิ้วชี้อยู่ระดับกึ่งกลางแนวสันปกปริญญาบัตร ซ้อนฝ่ามือลงมาจับกลางสันปกปริญญาบัตร จากนั้น **ม้วนหางมือเข้าแนบอก** ถือบัณฑิตแนบอก จากนั้น **ก้าวถอยหลัง 5-6 ก้าว และเฉียงออกทางขวามือของตนเอง** ประมาณ 45 องศา แล้วชิดเท้าทำความเคารพ หมุนขวาเดินลงจากเวที

### 3. การรับพระราชทานปริญญาบัตร

#### 3.1 พิธีพระราชทานปริญญาบัตร

คาบเช้า เริ่มตั้งแต่เวลา 09.00 น.

คาบบ่าย เริ่มตั้งแต่เวลา 13.00 น.

#### 3.2 ลำดับผู้เข้ารับพระราชทานปริญญาบัตร ตามลำดับ ดังนี้

3.2.1 ผู้เข้ารับพระราชทานปริญญาเกิตติมศักดิ์

3.2.2 ผู้สำเร็จการศึกษา แต่ละคณะ

#### 3.3 เมื่อบัณฑิตกิตติมศักดิ์และบัณฑิตเกียรตินิยมเข้ารับพระราชทานปริญญาบัตร ให้บัณฑิตทุกคนปรบมือ เพื่อเป็นเกียรติแก่ผู้เข้ารับพระราชทานปริญญาบัตร

#### 3.4 การเข้ารับพระราชทานปริญญาบัตร

3.4.1 เมื่อถึงเวลาจะเข้ารับ อาจารย์ฝ่ายฝึกซ้อม **ประจำคณะ** จะให้สัญญาณแก่บัณฑิตแต่ละแถว ลุกจากที่นั่งพร้อมกัน

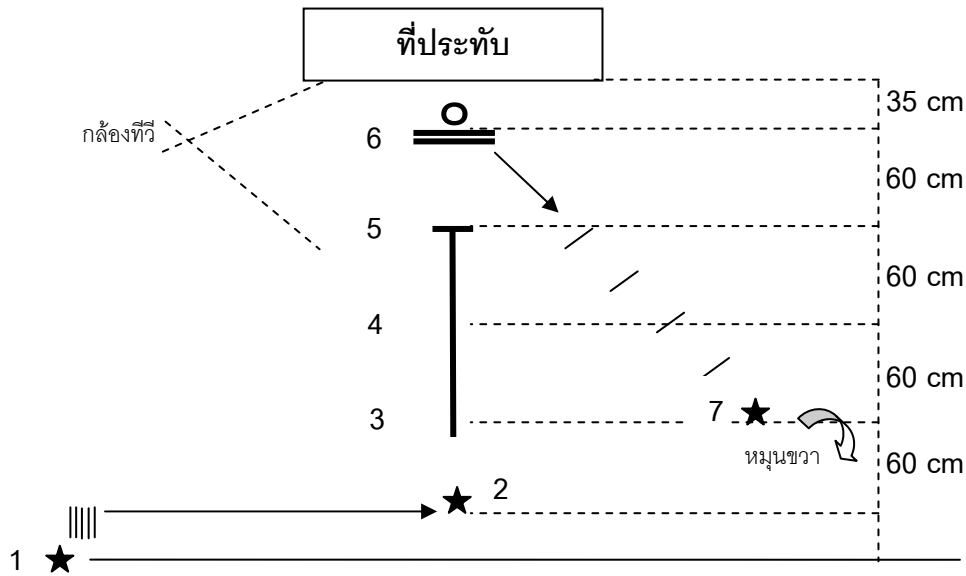
3.4.2 เมื่อบัณฑิตทั้งแถวลุกขึ้น ให้ถวายความเคารพ แล้วทำซ้ายหันเดินเรียงออกมายืนรอตามแนวยาวของหอประชุม หันหน้าเข้าหาเวที **บัณฑิตคนแรกของแต่ละคณะ** ยืนประจำอยู่ที่จุดที่ 1 (★) ก่อนขึ้นบนเวที แล้วถวายความเคารพ

- 3.4.3 เมื่อคุณบดีเริ่มอ่านคำกราบบังคมทูล “ขอพระราชทานกราบบังคมทูล...” ให้บัณฑิตคนแรกของคุณะเดินผ่านจุดต่างๆ ไปหยุด ณ จุดที่ 2 (★) ถวายความเคารพ แล้วเดินตามเส้นที่บดต่อไป ยืนรอ ณ จุดหน้าที่ประทับ เมื่อคุณบดีขานชื่อของตน ให้ก้าวเท้าและชิดเท้า (ไม่ต้องถวายความเคารพ) จุดที่กากบาท พร้อมกับยกมือรับพระราชทานปริญญาบัตร ม้วนมือ นำปริญญาบัตรมาแนบอกไว้ แล้วก้าวเท้าถอยหลังประมาณ 5 – 6 ก้าวเฉียงออกทางขวามือประมาณ 45 องศา มายังจุดที่ 7 (★) ชิดเท้า ถวายความเคารพ แล้วหันขวาเดินลงจากเวที
- 3.4.4 **บัณฑิตคนที่ 2** เมื่อไปยืน ณ จุดที่ 1 ให้ถวายความเคารพ แล้วเดินผ่านจุดต่างๆ ไปหยุด ณ จุดต่อจากบัณฑิตคนแรก เมื่อบัณฑิตคนแรกเดินเข้าไปรอรับพระราชทานปริญญาบัตร ในจุดที่ 5 ให้เดินตามไปยืนรอที่จุดที่ 4 จุดที่ 3 และจุดที่ 2 ตามลำดับ เมื่อรับพระราชทานปริญญาบัตรแล้วให้ถอยออกมาไปจุดที่ 7 (★) ถวายความเคารพ แล้วหมุนขวาเดินลงจากเวที
- 3.4.5 ถือบปริญญาบัตรด้วยมือขวา นิ้วชี้รองรับขอบล่างของปกปริญญาบัตร ไม่เอียงจนกว่าจะถึงที่นั่ง **ไม่เดินแกว่งแขน** เมื่อเดินถึงหัวแถวที่นั่ง ให้ถวายความเคารพ ก่อนเดินเข้าที่นั่ง

**หมายเหตุ** บริเวณหน้าเวทีให้เดินเรียงกันตามเส้นที่กำหนด และยืนชิดกันให้มากที่สุด



## การเข้ารับพระราชทานปริญญาบัตร



1 2 7 คือจุดถวายนความเคารพ จะมีเครื่องหมายดอกจัน (\*) กำกับไว้ให้สังเกต  
จาก 1 ถึง 2 ให้เดินชิดกันให้มากที่สุด

จาก 2 ถึง 6 ชิดละ 1 ก้าว ให้ยืนบนเครื่องหมายที่กำหนด เช่น เมื่ออยู่ที่ 2  
ถวายนความเคารพแล้วก้าวเท้าเดินไปจุดที่ 3 ถึงจุดที่ 5 หยุดรอเพื่อเข้าไปแทนที่เพื่อน  
ในจุดที่ 6 ที่อยู่ด้านหน้า เมื่ออยู่ในจุด 6 ซึ่งเป็นจุดสำคัญที่สุดหน้าที่ประทับ ให้ยืนชิดเท้า  
ยกมือขวาจับปริญญาบัตรในทันที และถอยเท้าเฉียง เบี่ยงตัว ไปทางขวา (ตามรูป)  
อย่างรวดเร็ว ประมาณ 5 - 6 ก้าว ถึงจุดที่ 7 ถวายนความเคารพ หมุนขวากลับ เดินลง  
บันไดไปประจำที่นั่งของตนเอง

ผู้ที่อยู่ในตำแหน่งที่ 5 จะต้องเตรียมก้าวไปอยู่ในตำแหน่งที่ 6 ทันที  
เมื่อผู้รับที่อยู่ด้านหน้าก้าวเท้าเข้าไปรับพระราชทานปริญญาบัตร และถอยเฉียงออกไปแล้ว  
ให้บัณฑิตก้าวเข้าไปหน้าที่ประทับเพื่อรับพระราชทานปริญญาบัตรเป็นคนต่อไป

**บัณฑิตหญิงที่แต่งเครื่องแบบข้าราชการ**

**ให้ถวายนความเคารพโดยการคำนับเช่นเดียวกับบัณฑิตชาย**

**ไม่ต้องถอนสายบัว**

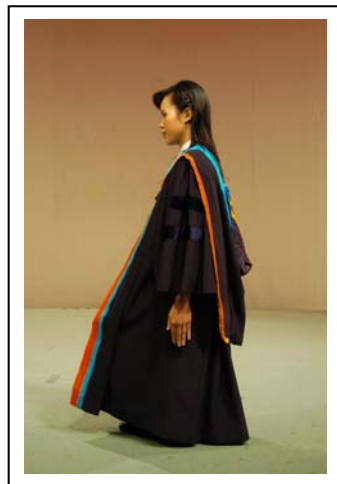
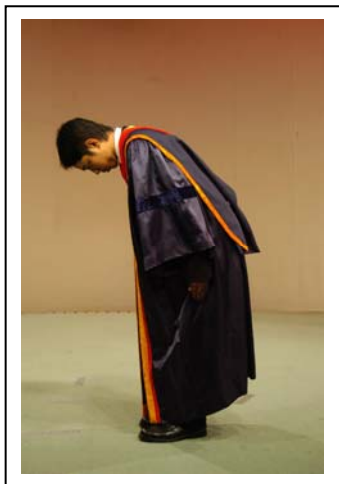
- หมายเหตุ**
1. กล้องทีวีที่บ้านที่ภาพจะจับภาพได้เฉพาะ 2 จุด ตามเส้นประ (-----) เท่านั้น
  2. ในกรณีที่เข้ารับพระราชทานปริญญาบัตรเป็นคนแรกของคณะ ให้เดินมาถวายเป็นความเคารพที่จุด 2 และเดินมาหยุดที่ 6 โดยเพื่อนที่เดินตามมาจะหยุดที่ 5 และจุดอื่นๆ ต่อไป เมื่อได้ยินชื่อบัณฑิตคนแรกก้าวต่อไปยังจุดที่ 6 ยืนชิตเท้า ยกมือเอางาน และรับพระราชทานปริญญาบัตร และถอยเฉียงทางขวามือไปยังจุดที่ 7 ถวายเป็นความเคารพ หมุนขวากลับเดินลงบันได ไปประจำที่นั่งตนเอง

### **ลำดับจังหวะวิธีการรับพระราชทานปริญญาบัตร**

1. จุด 6 ยืนเท้าชิต ยกแขนขวาขึ้นจากข้างตัว และรับพระราชทานปริญญาบัตร โดยจับกลางสันปกปริญญาบัตรมาแนบชิดอก ให้ปริญญาบัตรอยู่ในแนวเฉียง และตราพระรูปพ่อขุนฯ หันออกด้านหน้า
2. ถอยเท้าเฉียงออกทางด้านขวามือ 45 องศา (ประมาณ 5 - 6 ก้าว) มาที่จุด 7 ทำความเคารพ แล้วหมุนขวาเดินลงจากเวที โดยไม่เดินแกว่งแขน



การแต่งกายของบัณฑิต



การถวายความเคารพ

ชายถวายคำนับ

หญิงถอนสายบัว

## การกล่าวคำปฏิญาณตนและรับพระราชทานพระราโชวาท

1. เมื่อการพระราชทานปริญญาบัตรสิ้นสุดลง ผู้แทนบัณฑิตเดินไปยังไมโครโฟนที่ตั้งเตรียมไว้ บัณฑิตทั้งหมดลุกขึ้นยืนและถวายความเคารพพร้อมกัน มีอชวาถือปริญญาเฉียงแนบชิดอก
2. ผู้แทนบัณฑิตกล่าวนำถวายคำปฏิญาณ โดยอ่านคำกราบบังคมทูล

“ขอพระราชทานกราบบังคมทูลทราบบฝ่าละอองพระบาท

ข้าพระพุทธเจ้า ขอพระราชทานพระราโชวาท นำบัณฑิตที่เข้ารับพระราชทานปริญญาบัตรในวันนี้ ถวายคำปฏิญาณ ดังต่อไปนี้”

จากนี้เมื่อผู้แทนบัณฑิตกล่าวนำที่ละวรรค ให้บัณฑิตทุกคนกล่าวตามพร้อมกันดังนี้  
**ข้าพระพุทธเจ้า ขอถวายสัตย์ปฏิญาณว่า (เฉพาะผู้ที่นำบัณฑิตกล่าว)**

(บัณฑิตทุกคนกล่าวตาม)

“ข้าพระพุทธเจ้า, จักเทิดทูนและจงรักภักดีต่อชาติ, ศาสนา, พระมหากษัตริย์, จักประพฤติปฏิบัติตนเป็นพลเมืองดี, มีศีลธรรมและวัฒนธรรม, รู้รักสามัคคี, พลีตนเพื่อส่วนรวม,

ข้าพระพุทธเจ้า, จักใช้ศิลปวิทยาการ, เพื่อการประกอบอาชีพด้วยความรู้ คู่คุณธรรม, มีความซื่อสัตย์สุจริต, เสริมสร้างคุณประโยชน์ให้แก่แผ่นดิน,

ข้าพระพุทธเจ้า, จักเคารพและกตัญญูต่เวที, ต่อผู้มีพระคุณ, จักเผยแพร่, เกียรติคุณของมหาวิทยาลัยรามคำแหง, และรับผิดชอบดูแลประเทศไทย, โดยยึดมั่น, หลักธรรมและความถูกต้องตลอดไป,

ข้าพระพุทธเจ้า, ขอยึดมั่นคำสัตย์ปฏิญาณนี้ไว้ด้วยใจสุจริต, และจากรักษา เกียรติแห่งปริญญา, นี้, ตราบชั่วชีวิต”

**ด้วยเกล้าด้วยกระหม่อม (เฉพาะผู้ที่นำบัณฑิตกล่าว)**

3. สิ้นคำกราบบังคมทูล บัณฑิตทุกคนถวายความเคารพพร้อมกัน แล้วยืนตรง  
รับพระราชทานพระราโชวาท จบแล้วทุกคนถวายความเคารพ เมื่อมีเสียงดนตรีดังนำขึ้น  
ให้บัณฑิตร้องเพลงสรรเสริญพระบารมีเสียงดัง โดยพร้อมเพรียงกัน

**ข้าพระพุทธเจ้า**

**นบพระภูมิบาล บุญดีเรก**

**พระยศ ยี่งยง**

**ผลพระคุณ ๓ รักษา**

**ขอบันดาล ๓ ประสงค์คือ**

**ดุจถวายชัย ชโย'**

**เอามโนและศรัทธา**

**เอกบรมจักริน พระสยามินทร์**

**เย็นศิระ เพราะพระบริบาล**

**ปวงประชา เป็นสุขศานต์**

**จงสถศดิ์ดีดัง หวังวรหฤทัย**

จบแล้วถวายความเคารพพร้อมกัน

4. เมื่อเสร็จพิธี จะเสด็จพระราชดำเนินกลับ ให้บัณฑิตทุกคนยืนถวาย  
ความเคารพ แล้วหันแถวเข้าสู่ทางเสด็จฯ เมื่อเสด็จผ่านถึงบัณฑิตแถวใด ให้แถวนั้น  
ถวายความเคารพพร้อมกัน แล้วยืนรอจนกว่าจะเสด็จผ่านพ้นหอประชุม และเพลง  
สรรเสริญพระบารมีจบ คณะกรรมการฝ่ายฝึกซ้อมฯ จึงจะจัดให้ออกจากหอประชุม  
อย่างเป็นระเบียบ

## ข้อปฏิบัติเรื่องการแต่งกาย

1. อาจารย์และข้าราชการ แต่งเครื่องแบบปกติขาว และสวมครุยวิทยฐานะ
2. ผู้เข้ารับพระราชทานปริญญาบัตร ให้แต่งกายตามระเบียบข้อบังคับว่าด้วยเครื่องแบบ เครื่องหมาย และเครื่องแต่งกายของนักศึกษา พ.ศ. 2514 ข้อ 4, 5 และ 8 ซึ่งมีกำหนดการแต่งกายเพื่อเข้ารับพระราชทานปริญญาบัตร ดังนี้
  - 2.1 **บัณฑิตชาย** แต่งกายชุดสากล **สีดำ, น้ำเงินเข้มหรือกรมท่า** ไม่มีลวดลาย เสื้อเชิ้ตแขนยาวสีขาว ผูกเนคไทลายขะลอมของ ม.ร. สวมครุยวิทยฐานะ **ไม่สวมหมวก สวมรองเท้าหนังสีดำ แบบหุ้มส้น ไม่มีลวดลาย ถูเท้าสีดำเท่านั้น**
  - 2.2 **บัณฑิตหญิง** แต่งกายเครื่องแบบนักศึกษาหญิง **ติดกระดุมคอ** สำหรับมหาบัณฑิต สวมครุยวิทยฐานะ **ไม่สวมหมวกและเครื่องประดับศีรษะ สวมรองเท้าหนังสีดำแบบหุ้มส้น ไม่มีลวดลาย ไม่ควรใช้รองเท้าใหม่ที่ยังไม่เคยใช้หรือรองเท้า ส้นสูงมาก เพราะจะทำให้เสียการทรงตัวได้ง่าย เวลาเดิน หรือถวยความเคารพ **สวมถุงน่องยาวแบบเต็มตัวสีเนื้อเรียบ ไม่มีลวดลาย****
  - 2.3 **บัณฑิตชาย – หญิงที่เป็นข้าราชการ** อาจแต่งเครื่องแบบชุดปกติขาวได้ **ทหาร ตำรวจ หากแต่งเครื่องแบบปกติขาว ให้คาดกระบี่ถือถุงมือ**
3. เครื่องประดับ **ห้ามใช้เครื่องประดับใดๆ ทั้งสิ้น ไม่ใส่ต่างหู แหวน หรือนาฬิกาข้อมือ ไม่ติดดอกไม้ หรือกลัดสิ่งประดับใดๆ บนเสื้อครุย ไม่สวมมาลาดอกไม้ไว้บนศีรษะ ไม่ทำทรงผมเปิดให้เห็นหนังศีรษะ**
4. **ไม่สวมแว่นตาดำหรือเข้มมาก เพราะถือเป็นการไม่สุภาพ**
5. **ห้ามนำกระเป๋าถือ หรือวัตถุโลหะติดตัวเข้าหอประชุม และห้ามถือสิ่งของใดๆ เข้ารับพระราชทานปริญญาบัตร โดยเด็ดขาด**
6. ทรงผม **บัณฑิตชาย** ต้องตัดผมทรงสุภาพ **ไม่ให้ทำสีผม หรือทำทรงผมตามแฟชั่น** **บัณฑิตหญิง** ต้อง **ไม่ทำสีผม ไม่ทำผมทรงสูงหรือทำทรงผมตามแฟชั่น ไม่ติดโบหรือดอกไม้** ถ้าผมยาวให้รวบผม หรือใช้กิ๊บคาดผมให้เรียบร้อย
7. **บัณฑิตหญิง** วันซ้อมใหญ่ควรสวมรองเท้าที่จะใช้ในวันรับจริง
8. ผู้ปกครองและผู้ที่ได้รับบัตรเชิญมาในพิธีต้องแต่งกายให้สุภาพ **สตรีไม่สวมกางเกง และควรสวมรองเท้าที่มีลักษณะเรียบร้อย**

## การเข้าครุยวิทยฐานะ

ครุยวิทยฐานะทุกระดับปริญญาให้มีเข้าที่สำนักพิมพ์มหาวิทยาลัยรามคำแหง การจองและการเข้าเสื้อครุยที่สำนักพิมพ์มหาวิทยาลัยรามคำแหง เปิดให้จองได้ตั้งแต่บัดนี้ที่อาคารสำนักพิมพ์ ชั้นล่าง ตามเงื่อนไขรายละเอียดในหน้าปกหลังด้านใน

**มีข้อต้องระวัง** คือ ต้องเป็นครุยวิทยฐานะตามคณะ หรือปริญญาของตนเองเท่านั้น **และต้องมีเข็มพอบุชติดที่เสื้อครุยวิทยฐานะทุกชุด**

## สถานที่ภายในหอประชุม

สถานที่ประกอบพิธีพระราชทานปริญญาบัตร คือ หอประชุมพ่อขุนรามคำแหงมหาราช ภายในหอประชุมแบ่งเป็น

**ที่นั่งบัณฑิต** จัดเป็นแถวหน้ากระดาน

เมื่อบัณฑิตเข้านั่งประจำที่แล้ว **ต้องไม่ลุกออกจากที่นั่งโดยไม่มีเหตุจำเป็น** อย่างยิ่ง และต้องนั่งอย่างสงบสำรวมตลอดพิธี

**เวที** หน้าแท่นที่ประทับ มีตำแหน่งจุดเดินติดไว้บนพรม และมีจุดทำความเคารพ 3 จุด จุดยืนรอ 1 จุด จุดจะเข้ารับพระราชทานปริญญาบัตร 1 จุด และจุดสุดท้ายก่อนลงจากเวที

จุด 1 (★) เป็นจุดก่อนขึ้นบันได บัณฑิตจะมายืนที่จุดนี้ และถวายความเคารพ แล้วเดินก้าวขึ้นบันไดตามบัณฑิตคนแรก และไปยืนตามจุดที่กำหนดหน้าที่ประทับ และให้ก้าวไปหยุดยืนแทนที่ทันที เมื่อจุดข้างหน้าว่าง แต่ไม่ต้องถวายความเคารพ

จุด 2 (★) คือจุดหน้าที่ประทับ เมื่อถึงจุดนี้ให้ถวายความเคารพ

จุด 5 คือจุดรอขานชื่อสำหรับบัณฑิตคนแรกเท่านั้น

จุด 6 (๐) คือจุดเข้ารับพระราชทานปริญญาบัตร ให้ยื่นชิตเท้า พร้อมยกมือรับพระราชทานปริญญาบัตร (โดยไม่ต้องถวายความเคารพ)

จุด 7 (★) คือจุดถวายความเคารพ แล้วให้หันขวาลงจากเวที

ณ จุดหน้าที่ประทับ จุด 6 (๐) บัณฑิตจะเข้ารับพระราชทานปริญญาบัตร มีการปฏิบัติต่อเนื่อง 4 ขั้นตอน ดังนี้

1. ก้าวเท้า ยื่นชิตเท้าหน้าพระที่นั่ง
2. ยกมือรับพระราชทานปริญญาบัตร และนำมาแนบอก
3. ถอยเท้าเฉียงออกทางขวา 45 องศา ประมาณ 5 - 6 ก้าว ถึงจุด 7 ทำความเคารพ
4. หันขวาเดินลงจากเวที โดยไม่แกว่งแขน

ขอให้บัณฑิตทุกคนศึกษาวิธีการเข้ารับพระราชทานปริญญาบัตรให้เข้าใจ ฝึกฝนฝึกซ้อมด้วยความตั้งใจ เพื่อให้ปฏิบัติได้อย่างถูกต้อง คล่องแคล่ว สง่างาม เพื่อความเป็นระเบียบเรียบร้อย และรวดเร็ว อันจะนำมาซึ่งชื่อเสียงเกียรติยศแก่บัณฑิต และแก่มหาวิทยาลัยรามคำแหง

ให้บัณฑิตเข้ารับพระราชทานปริญญาบัตร  
อย่างว่องไวทุกชั้นตอนบนเวที  
เมื่อจุดข้างหน้าว่างให้ก้าวไปแทนทันที

เนื่องจากมีผู้เข้ารับพระราชทานปริญญาบัตรเป็นจำนวนมาก  
ในวันรับพระราชทานปริญญาบัตร  
บัณฑิตจะต้องมารายงานตัวที่อาคารกองโกรลาส (KLB)  
เวลา 04.30 – 05.00 น. ในรอบเช้า  
และ 09.00 – 09.45 น. ในรอบบ่าย

หากไม่มาตามเวลาที่กำหนด  
จะไม่ได้รับอนุญาต  
ให้เข้ารับพระราชทานปริญญาบัตร

บัณฑิตต้องนัดกับผู้ปกครอง/ญาติ ให้เรียบร้อย  
เพราะห้ามนำโทรศัพท์มือถือ และเศษเงินเหรียญ  
ติดตัวเข้าหอประชุม



### กราบบังคมทูลของคนบดี

ขอพระราชทานกราบบังคมทูลทราบบฝ่าละอองพระบาท

ข้าพระพุทธเจ้าขอพระราชทานพระราชวโรกาสเบิกบังนจิต  
 คณะ.....เข้ารับพระราชทานปริญญาบัตร  
 ดังมีรายนาม ต่อไปนี้

ปริญญา.....สาขา.....

เกียรตินิยม อันดับ.....(ถ้ามี)

(خانชื่อ - สกุล).....

.....

.....

.....

ฯลฯ

ด้วยเกล้าด้วยกระหม่อม

ขอพระราชทานพระราชานุญาตพัก 15 นาที

ด้วยเกล้าด้วยกระหม่อม

### สรุป : ลำดับขั้นตอนในวันเข้ารับพระราชทานปริญญาบัตร

1. รายงานตัวต่อกรรมการประจำคณะที่ตนสำเร็จการศึกษา ที่อาคารงไกรลาส (KLB)
2. เดินแถวเข้าประจำที่นั่งในหอประชุมพูนรามคำแหงมหาวิทยาลัย
3. รับเสด็จฯ ในหอประชุม โดยยืนหันตัวตามการเสด็จฯ แล้วยืนรอ
4. สมเด็จพระเทพรัตนราชสุดาฯ เสด็จฯ ทรงจุดธูปเทียนบูชาพระรัตนตรัย
5. สมเด็จพระเทพรัตนราชสุดาฯ เสด็จฯ ขึ้นที่ประทับ บัณฑิตทั้งหมดถวายความเคารพพร้อมกัน แล้วยืนรอจนพระองค์ท่านประทับนั่งแล้ว จึงนั่งลง
6. นายสภามหาวิทยาลัยรามคำแหง ขึ้นกราบบังคมทูล
7. อธิการบดีมหาวิทยาลัยรามคำแหง ขึ้นกราบบังคมทูล
8. คณบดีกราบบังคมทูลเบิกตัวบัณฑิตเข้ารับพระราชทานปริญญาบัตร
9. พระราชทานปริญญาบัตร
10. เมื่อพระราชทานปริญญาบัตรสิ้นสุดแล้ว ผู้แทนบัณฑิตเดินไปยังไม่โครโฟน บัณฑิตทั้งหมดลุกขึ้นยืน แล้วถวายความเคารพพร้อมกัน
11. ผู้แทนบัณฑิตกล่าวนำถวายคำปฏิญาณ บัณฑิตกล่าวตาม จบแล้วถวายความเคารพพร้อมกัน
12. รับพระราชทานพระราโชวาท จบแล้วทุกคนถวายความเคารพพร้อมกัน
13. เมื่อมีเสียงดนตรีดังนำขึ้น บัณฑิตทุกคนร้องเพลงสรรเสริญพระบารมีเสียงดังพร้อมกัน จบแล้วถวายความเคารพพร้อมกัน
14. สมเด็จพระเทพรัตนราชสุดาฯ เสด็จฯ กลับ ยืนรอส่งเสด็จฯ โดยยืนหันตัวตามการเสด็จฯ ถวายความเคารพเมื่อเสด็จฯ ผ่าน ยืนรอจนเสด็จฯ ผ่าน และเพลงสรรเสริญพระบารมีจบ

## ภาพแสดงการถวายนับด้านข้าง



ชาย

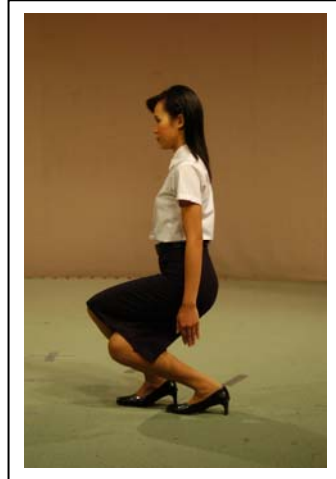


หญิง

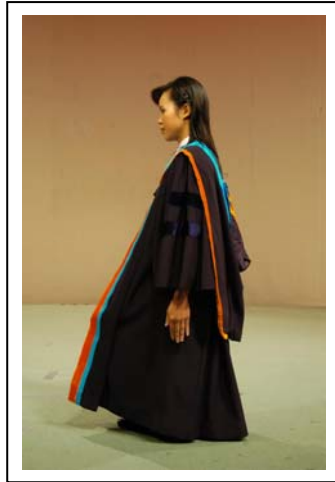
ภาพลำดับขั้นตอน การถอนสายบัว ด้านหน้า



ภาพลำดับขั้นตอน การถอนสายบัว ด้านข้าง



ภาพลำดับขั้นตอน การถอนสายบัว เมื่อสวมครุยวิทยฐานะ



ภาพลำดับขั้นตอนการรับพระราชทานปริญญาบัตร



ยื่นเท้าชิด ยกแขนขวาขึ้นมา  
ให้ปลายนิ้วอยู่ระดับสันปก  
ปริญญาบัตร

จับกลางสันปกปริญญาบัตร

ภาพแสดงภายหลังเมื่อเสร็จสิ้นการรับพระราชทานปริญญาบัตร



เมื่อรับพระราชทานปริญญาบัตร  
แล้วม้วนมือเข้าแนบอก



จับกลางสันปกปริญญาบัตร  
แนบอก ถอยหลังไป 5-6 ก้าว  
ทำความเคารพ หมุนขวา

ภาพแสดงการม้วนมือเมื่อรับพระราชทานปริญญาบัตร



เมื่อรับพระราชทานปริญญาบัตร  
จับกลางสันปกปริญญาบัตร  
ม้วนมือ



ปริญญาบัตรแนบออก  
ถอยหลังไป 5-6 ก้าว ทำความ  
เคารพ หมุนขวาเดินลงจากเวที

**สำนักพิมพ์ ม.ร. ขอแสดงความยินดีกับ  
บัณฑิตรุ่นที่ 38 ทุกท่าน  
สำนักพิมพ์จะเปิดบริการให้เช่าเสื้อครุย ม.ร. “ราคาประหยัด”  
โดยมีรายละเอียดดังนี้**

<b>ตัดใหม่</b>	<b>ค่าเช่า</b>	<b>มัดจำ</b>
ปริญญาโท	1,000 บาท	1,000 บาท
ปริญญาตรี	1,000 บาท	1,000 บาท
<b>ชุดเช่า</b>	<b>ค่าเช่า</b>	<b>มัดจำ</b>
ปริญญาโท	600 บาท	800 บาท
ปริญญาตรี	600 บาท	800 บาท
<b>สูทใหม่</b>	<b>ค่าเช่า</b>	<b>มัดจำ</b>
สูทใหม่	900 บาท	700 บาท
สูทเช่า	500 บาท	500 บาท
<b>ชุดข้าราชการ</b>	<b>ค่าเช่า</b>	<b>มัดจำ</b>
ชุดใหม่	1,100 บาท	1,000 บาท
ชุดเก่า	700 บาท	1,000 บาท

สำหรับบัณฑิตชายมีเนคไทหลายชะลอม จำหน่ายเส้นละ 160 บาท

สำนักพิมพ์ มหาวิทยาลัยรามคำแหง-หัวหมาก  
ที่ตั้ง อาคารสำนักพิมพ์ ชั้นล่าง (ตึกสี่ส้ม) ติดสนามกีฬาหัวหมาก (กกท.)  
เปิดบริการทุกวัน เวลา 09.30 – 16.00 น. โทร 02-310 8762



## แจ้งสถานที่จอดรถ ในวันพระราชทานปริญญาบัตร

ในวันพิธีพระราชทานปริญญาบัตร ประจำปีการศึกษา 2554 และ 2555 (รุ่นที่ 38) ในระหว่างวันที่ 4 – 8 มีนาคม 2556 รวม 5 วัน มหาวิทยาลัยไม่อนุญาตให้รถยนต์ของบัณฑิต และญาติบัณฑิตเข้าในพื้นที่มหาวิทยาลัย แต่ให้นำรถยนต์ไปจอดที่ การกีฬาแห่งประเทศไทย ห้างสรรพสินค้าบิ๊กซี (สาขาหัวหมาก) ห้างสรรพสินค้าเดอะมอลล์ 2, 3 (สาขารามคำแหง) และร้านอาหาร 13 เจริญ (สาขาพระราม 9) หากไม่มีความจำเป็นมหาวิทยาลัยขอความร่วมมือให้ใช้บริการ **รถประจำทาง และรถรับจ้าง** จะสะดวกที่สุด

**หมายเหตุ** วันซ้อมใหญ่วันที่ 25 กุมภาพันธ์ – 1 มีนาคม 2556 ให้นำรถจอดได้ที่การกีฬาแห่งประเทศไทย เดอะมอลล์ (สาขารามคำแหง), บิ๊กซี (สาขาหัวหมาก) และร้านอาหาร 13 เจริญ (สาขาพระราม 9) ได้ตั้งแต่เวลา 04.00 น. เป็นต้นไป

*ฝ่ายตักแตงสถานที่และการจราจร*

### หมายเลขโทรศัพท์

คณะนิติศาสตร์	โทร 02-3108199-200, 02-3108170
คณะบริหารธุรกิจ	โทร 02-3108212, 02-3108226-7
คณะมนุษยศาสตร์	โทร 02-3108309, 02-3108263
คณะศึกษาศาสตร์	โทร 02-3108312, 02-3108315
คณะวิทยาศาสตร์	โทร 02-3192199, 02-3108410-1
คณะรัฐศาสตร์	โทร 02-3108483-9
คณะเศรษฐศาสตร์	โทร 02-3108514-21
คณะวิศวกรรมศาสตร์	โทร 02-3108570-1
คณะพัฒนาทรัพยากรมนุษย์	โทร 02-3108547, 02-3108337
คณะศิลปกรรมศาสตร์	โทร 02-3108296
คณะสื่อสารมวลชน	โทร 02-3108054-5 ต่อ 1056-8
คณะทัศนมาตรศาสตร์	โทร 0-2310-8905-9
บัณฑิตวิทยาลัย	โทร 02-3108560-61, 64